

PROGRAM HOSPODÁRSKEHO ROZVOJA A SOCIÁLNEHO ROZVOJA OBCE LÁB NA ROKY 2016-2022



Názov	Program hospodárskeho rozvoja a sociálneho rozvoja obce Láb na roky 2016-2022
Územné vymedzenie	Bratislavský kraj, obec Láb
Územný plán mesta /VÚC schválený	áno / áno
Dátum schválenia PHSR	20.11.2019 uznesením ObZ č. 63/2019
Dátum platnosti	od 01.01.2016 do 31.12.2022
Verzia	1.0
Publikovaný verejne	23.10.2019

OBSAH

1	ÚVOD	
1.1	STRUČNÝ POPIS KONTEXTU VZNIKU A CHRONOLÓGIE PRÍPRAVY PROGRAMU HOSPODÁRSKEHO ROZVOJA A SOCIÁLNEHO ROZVOJA OBCE LÁB NA ROKY 2016-2022	
1.2	STRUČNÉ ZHRNUTIE VÝCHODISKOVÝCH KONCEPČNÝCH DOKUMENTOV	
2	ANALÝZA OBCE LÁB	
2.1	ANALÝZA VNÚTORNEHO PROSTREDIA	
2.1.1	Polohový potenciál a prírodné podmienky	
2.1.2	Sociálno-ekonomická charakteristika	
2.1.2.1	<i>Demografický vývoj a štruktúra obyvateľstva</i>	
2.1.2.2	<i>Ekonomické subjekty a hospodárstvo obce</i>	
2.1.2.3	<i>Občianska vybavenosť, kultúrny a spoločenský život</i>	
2.1.3	Domový a bytový fond	
2.1.4	Infraštruktúra	
2.1.4.1	<i>Dopravná infraštruktúra a doprava</i>	
2.1.4.2	<i>Technická infraštruktúra</i>	
2.1.5	Životné prostredie	
2.1.6	Hospodárenie a finančný rozpočet mesta	
2.2	ANALÝZA VONKAJŠIEHO PROSTREDIA	
2.2.1	Faktory širšieho externého prostredia - STEEP analýza	
2.3	ZHODNOTENIE SÚČASNÉHO STAVU ÚZEMIA	
2.3.1	SWOT analýza – silné a slabé stránky, príležitosti a ohrozenia	
2.3.2	Riziká plnenia cieľov PHSR obce Láb na roky 2016-2022	
3	STRATÉGIA ROZVOJA	
4	PROGRAM STRATÉGIE	
4.1	HOSPODÁRSKA OBLASŤ	
4.2	SOCIÁLNA OBLASŤ	
4.3	ENVIRONMENTÁLNA OBLASŤ	
5	REALIZÁCIA A MONITORING	
5.1	INŠTITUCIONÁLNE A ORGANIZAČNÉ ZABEZPEČENIE	
5.2	AKČNÉ PLÁNY	
5.3	RÁMCOVÝ HARMONOGRAM REALIZÁCIE	
5.4	MONITOROVANIE A HODNOTENIE	
6	FINANČNÝ PLÁN	
6.1	INDIKATÍVNY FINANČNÝ PLÁN	

6.2	FINANČNÝ RÁMEC	
	PRÍLOHY	

ZOZNAM SKRATIEK

a. s.	akciová spoločnosť
BID	Bratislavská integrovaná doprava
BSK	Bratislavský samosprávny kraj
CR	cestovný ruch
ČOV	čistiareň odpadových vôd
EFRR	Európsky fond regionálneho rozvoja
EPFRV	Európsky poľnohospodársky fond pre rozvoj vidieka
ESF	Európsky sociálny fond
EŠIF	Európske štrukturálne a investičné fondy
EÚ	Európska únia
CHKO	chránená krajinná oblasť
IDS	Integrovaný dopravný systém
KF	Kohézny fond
k. ú.	katastrálne územie
KURS	Koncepcia územného rozvoja Slovenska
MAS	miestna akčná skupina
MŠ	materská škola
OcÚ Láb	Obecný úrad Láb
PD SR na roky 2014-2020	Partnerská dohoda Slovenskej republiky na roky 2014-2020
PHSR BSK 2014-2020	Program hospodárskeho a sociálneho rozvoja Bratislavského samosprávneho kraja na roky 2014-2020
PHSR obce Láb (2007-2013)	Program hospodárskeho a sociálneho rozvoja obce Láb na obdobie 2007-2013
PHSR obce Láb na roky 2016-2022	Program hospodárskeho rozvoja a sociálneho rozvoja obce Láb na roky 2015-2022
PO	prioritná oblasť
POH Bratislavského kraja 2011-2015	Program odpadového hospodárstva Bratislavského kraja 2011-2015
SODB	Sčítanie obyvateľstva, domov a bytov
spol. s. r. o.	spoločnosť s ručením obmedzeným
SRV BSK 2014-2020	Stratégia rozvoja vidieka Bratislavského samosprávneho kraja na roky 2014-2020
ŠÚ SR	Štatistický úrad Slovenskej republiky
UoZ	uchádzači o zamestnanie
UPSVR	Ústredie práce, sociálnych vecí a rodiny
ZMOS	Združenie miest a obcí Slovenska
ŽP	životné prostredie
ZŠ	základná škola

ZOZNAM TABULIEK

Tabuľka 1 Harmonogram spracovania PHSR obce Láb na roky 2016-2022

Tabuľka 2 Komunikačná a časová dostupnosť obce Láb

- Tabuľka 3* Vývoj pohybu obyvateľstva v rokoch 2007-2015
- Tabuľka 4* Veková štruktúra obyvateľstva podľa produktívnych skupín v rokoch 2007-2015
- Tabuľka 5* Vzdelanostná štruktúra obyvateľstva v rokoch 2001 a 2011
- Tabuľka 6* Štruktúra obyvateľstva podľa národnosti v rokoch 2001 a 2011
- Tabuľka 7* Štruktúra obyvateľstva podľa náboženského vyznania v rokoch 2001 a 2011
- Tabuľka 8* Ekonomická aktivita obyvateľstva
- Tabuľka 9* Ekonomická aktivita obyvateľstva podľa veku a postavenia v zamestnaní
- Tabuľka 10* Uchádzači o zamestnanie podľa veku, ukončeného vzdelania a evidencie nezamestnanosti v rokoch 2007-2015
- Tabuľka 11* Právnické osoby a fyzické osoby – podnikatelia v rokoch 2007-2015
- Tabuľka 12* Byty v bytových budovách podľa obdobia výstavby
- Tabuľka 13* Veľkosť bytov podľa počtu obytných miestností
- Tabuľka 14* Domový fond podľa obytnej a celkovej rozlohy bytu a počtu obytných miestností na 1 byt
- Tabuľka 15* Vlastníctvo obývaných bytov a dôvody neobývania bytov
- Tabuľka 16* Množstvo vyprodukovaného komunálneho odpadu v roku 2015
- Tabuľka 17* Hospodárenie obce Láb v rokoch 2007-2015
- Tabuľka 18* STEEP analýza
- Tabuľka 19* SWOT analýza
- Tabuľka 20* Matica vzájomných väzieb SWOT analýzy
- Tabuľka 21* Kontrolný zoznam pre hodnotenie možných rizík

ZOZNAM GRAFOV

- Graf 1* Štruktúra foriem využívania krajiny (ha)
- Graf 2* Štruktúra využívania poľnohospodárskej pôdy (ha)
- Graf 3* Vývoj počtu obyvateľov v rokoch 2007-2015
- Graf 4* Vývoj prirodzeného, migračného a celkového prírastku (-úbytku) obyvateľstva v rokoch 2007-2015 (%)
- Graf 5* Vývoj vybraných demografických procesov (hrubé miery sobášnosti a rozvodovosti, index rozvodovosti)
- Graf 6* Štruktúra obyvateľstva podľa pohlavia v rokoch 2007-2015
- Graf 7* Štruktúra obyvateľstva podľa 5-ročných vekových kategórií v rokoch 2007 a 2015
- Graf 8* Index starnutia a index ekonomického zaťaženia obyvateľstva v rokoch 2007-2015
- Graf 9* Vzdelanostná štruktúra obyvateľstva v roku 2011
- Graf 10* Uchádzači o zamestnanie v rokoch 2007-2015
- Graf 11* Uchádzači o zamestnanie podľa veku v rokoch 2007-2015
- Graf 12* Uchádzači o zamestnanie podľa evidencie nezamestnanosti v rokoch 2007-2015
- Graf 13* Uchádzači o zamestnanie podľa stupňa ukončeného vzdelania v rokoch 2007-2015
- Graf 14* Právnické osoby a fyzické osoby – podnikatelia v rokoch 2007-2015
- Graf 15* Obdobie výstavby obývaných a neobývaných bytov
- Graf 16* Veľkosť bytov podľa počtu obytných miestností (domový a bytový fond spolu)
- Graf 17* Priemerný vek bytového a domového fondu (roky)
- Graf 18* Neobývané byty podľa dôvodu neobývania

ZOZNAM OBRÁZKOV

Obrázok 1 Poloha obce Láb v rámci Bratislavského samosprávneho kraja

Obrázok 2 Lokalizácia podzemných zásobníkov zemného plynu na Záhorí

ZOZNAM PRÍLOH

Príloha 1 Zámer spracovania PHSR obce Láb na roky 2016-2022

Príloha 2 Realizované projekty v rokoch 2007-2014

Príloha 3 Zoznam kvantitatívnych a kvalitatívnych dát použitých pre spracovanie PHSR obce Láb na roky 2016-2022

Príloha 4 Zoznam analyzovaných koncepčných dokumentov

Príloha 5 Evidencia podnikateľských subjektov

Príloha 6 Vyhodnotenie dotazníkového prieskumu

1 ÚVOD

Obce Láb disponuje potenciálom a predpokladmi pre ďalší rozvoj. Okrem prírodných podmienok, k potenciálnym predpokladom rozvoja obce nepochybne patria podmienky pre kvalitné bývanie a zdravý život v suburbanizačnej zóne Bratislavy, polohový potenciál, relatívna blízkosť, dobrá komunikačná a časová dostupnosť hlavného mesta (ďalej „hl. mesta“) Bratislavy, hl. miest okolitých krajín (Viedeň, Budapešť), regionálneho centra Juhomoravského kraja Brna, okresného mesta a rakúskej časti slovensko-rakúskeho cezhraničného regiónu, ďalej ľudské zdroje, podnikateľské prostredie, lokalizované priamo v obci Láb a jej blízkom okolí (priemyselno-technologický park Záhorie - Eurovalley, Volkswagen Slovakia, a. s. a i.).

Program hospodárskeho rozvoja a sociálneho rozvoja obce Láb na roky 2016-2022, v súlade s platnou metodikou¹ obsahuje úvod, harmonogram spracovania, ex-post hodnotenie realizovaných projektov v rokoch 2007-2014, stručný popis kontextu vzniku a chronológie prípravy programového dokumentu a zhrnutie východiskových koncepčných dokumentov, ktoré boli zohľadnené pri spracovaní dokumentu. Ďalšími časťami sú 2 Analýza obce Láb (2.1 Analýza vnútorného prostredia, 2.2 Analýza vonkajšieho prostredia, 2.3 Zhodnotenie súčasného stavu územia), 3 Stratégia rozvoja, 4 Program stratégie, 5 Realizácia a monitoring, 6 Finančný plán a Prílohy (povinné a ostatné formuláre). Súčasťou príloh je aj vyhodnotenie dotazníkového prieskumu, ktorý sa na vzorke obyvateľov a podnikateľov obce uskutočnil v čase, ktorý predchádzal samotnému spracovaniu programového dokumentu, v marci až máji 2015.

¹ Metodika na vypracovanie PHSR obce/obcí/VUC (podľa zákona č. 539/2008 z. z. o podpore regionálneho rozvoja v znení zákona č. 309/2014 z. z.), Ministerstvo hospodárstva SR, február 2015, <http://www.telecom.gov.sk/index/index.php?ids=163665>, [05.09.2015]

Tabuľka 1 Harmonogram spracovania PHSR obce Láb na roky 2016-2022

Termín	04/2016	05/2016	06/2016	07/2016	08/2016	09/2016
Úvod						
Analytická časť						
Strategická časť						
Programová časť						
Realizačná časť						
Finančná časť						
Záver						

Zdroj: vlastné spracovanie

Program hospodárskeho rozvoja a sociálneho rozvoja obce Láb na roky 2016-2022 (ďalej „PHSR obce Láb na roky 2016-2022“) je spracovaný externými odborníkmi v spolupráci s p. starostom a pracovníkmi Obecného úradu Láb (ďalej „OcÚ Láb“) a metodickou podporou VÚC Bratislavský samosprávny kraj, v období 04/2016-09/2016.

Zámer spracovania PHSR obce Láb na roky 2016-2022 je uvedený v *Prílohe 1*.

Ex-post hodnotenie PHSR obce Láb (2007-2013)

Ex-post hodnotenie zohľadňuje projekty v širšom časovom horizonte ako bola platnosť PHSR obce Láb (2007-2013) a zahrňuje projekty realizované v rokoch 2007-2014.

V rokoch 2007-2014 sa v obci Láb realizovalo spolu 46 projektov, s maximálnym počtom ukončených projektov v rokoch 2012 (10), 2010 (9), 2013 a 2014 (zhodne 7). Najmenej projektov bolo ukončených v rokoch 2008, 2009 a 2011 (zhodne 4) a 2007 (1; *Príloha 2*). Zoznam realizovaných projektov je uvedený v *Prílohe 2*.

Finančný objem realizovaných prostriedkov bol 594,33 tis. Eur, z toho zo štátneho rozpočtu 20,639 tis. Eur (3,47%), zo zdrojov samosprávneho kraja 9,50 tis. Eur (1,60%), z rozpočtu obce 148,886 tis. Eur (25,05%), zo štátnych účelových fondov 319,136 tis. Eur (53,70%), súkromných 13,61 tis. Eur (2,29%) a iných zdrojov 89,2 tis. Eur (15,01%; OcÚ Láb, *Príloha 2*).

Finančne najnáročnejšími boli projekty *Revitalizácia obce Láb* (285,66 tis. Eur; rok 2009) a *Nájomný bytový dom*, realizovaný s finančnou podporou Štátneho fondu rozvoja bývania, MDVRR SR a obce Láb (433,554 tis. Eur; roky 2011-2013).

Realizované projekty prispeli k naplneniu strategických zámerov, cieľov a opatrení PHSR obce Láb (2007-2013).

Obsah dokumentu

PHSR obce Láb na roky 2016-2022 je strednodobý rozvojový dokument, ktorý obsahuje súhrnnú sociálno-ekonomickú charakteristiku obce, identifikáciu potenciálov a limitov, cieľov, priorít, opatrení a aktivít rozvoja, časový harmonogram, inštitucionálne, organizačné a finančné zabezpečenie realizácie a systém monitorovania a hodnotenia plnenia. Súčasťou je analýza rizík realizácie programového dokumentu.

Ciele PHSR obce Láb na roky 2016-2022 budú naplnené efektívnym využívaním endogénneho potenciálu obce, Európskych štrukturálnych a investičných fondov (ďalej „EŠIF“), ktoré prispievajú k napĺňovaniu cieľov politiky súdržnosti 2014-2020 (2022)² ako aj ostatných rozvojových programov, s cieľom zatriktívnenia podmienok pre život, bývanie, podnikanie a celkový rozvoj so zachovaním trvalo udržateľného rozvoja obce Láb.

1.1 STRUČNÝ POPIS KONTEXTU VZNIKU A CHRONOLÓGIE PRÍPRAVY PROGRAMU HOSPODÁRSKEHO ROZVOJA A SOCIÁLNEHO ROZVOJA OBCE LÁB NA ROKY 2016-2022

- a. *Iniciovanie spracovania PHSR obce Láb na roky 2016-2022 vedením samosprávy, schválenie zámeru spracovania a výber spracovateľa PHSR (04/2016).* Samotnému spracovaniu PHSR obce Láb na roky 2016-2022 predchádzali rokovania so starostom obce, štúdiom programových dokumentov a Metodiky na vypracovanie programu hospodárskeho rozvoja a sociálneho rozvoja obce/obcí/VUC (podľa Zákona č. 539/2008 z. z. o podpore regionálneho rozvoja v znení zákona č. 309/2014 z. z.).
- b. *Ex-post hodnotenie PHSR obce Láb (2007-2013) (04/2016)*
- c. *Dotazníkový prieskum.* Predchádzal samotnému spracovaniu programového dokumentu. Prieskum sa uskutočnil v čase 03/2015-05/2015 a jeho výsledky boli zohľadnené pri spracovaní PHSR obce Láb na roky 2016-2022.
- d. *Zber a vyhodnotenie štatistických a ostatných dát* bol zameraný na získavanie údajov zo zdrojov Štatistického úradu Slovenskej republiky (ďalej „ŠÚ SR“), Úradu práce sociálnych vecí a rodiny (ďalej „UPSVR“), údajov o miestnych podnikateľských subjektoch zo zdrojov Okresného úradu Malacky, Odboru živnostenského podnikania, Slovenskej správy ciest, OcÚ Láb a iných zdrojov (*Príloha 3*). Aktivitu realizoval riešiteľský tím (04/2016-06/2016).
- e. *Spracovanie analytickej časti (04/2016-08/2016).*
- f. *Spracovanie strategickej, programovej, realizačnej a finančnej časti PHSR obce Láb na roky 2016-2022 (06/2016-09/2016).*
- g. *Prerokovanie PHSR obce Láb na roky 2016-2022 v Obecnom zastupiteľstve a VÚC BSK, zapracovanie pripomienok a spracovanie finálnej verzie (09/2016).*

² Projekty riešené v rámci Politiky súdržnosti 2014-2020 sa podľa kritéria n+2 (n = dĺžka programového obdobia) budú implementovať do roku 2022.

Riešiteľský tím na pravidelných stretnutiach so starostom obce a pracovníkmi OcÚ Láb konzultoval postup prác a dosiahnuté výsledky. Občania boli informovaní o spracovaní programového dokumentu prostredníctvom internetovej stránky obce³ a informačnej tabule. PHSR obce Láb na roky 2016-2022 bol posúdený pracovníkmi príslušného odboru VÚC Bratislavský samosprávny kraj.

1.2 STRUČNÉ ZHRNUTIE VÝCHODISKOVÝCH KONCEPČNÝCH DOKUMENTOV

Východiskovými koncepčnými dokumentmi PHSR obce Láb na roky 2016-2022 sú programové dokumenty *národnej, regionálnej a lokálnej úrovne (Príloha 4)*.

Stratégia Európa 2020⁴ predstavuje dokument, ktorý má zabezpečiť hospodársky rast členských štátov EÚ. PHSR obce Láb na roky 2016-2022 je v súlade s požiadavkou na zabezpečenie trvalo udržateľného, inteligentného a inkluzívneho rastu, ktorého cieľom je vytvárať pre obyvateľov podmienky na získanie nových pracovných zručností v kontexte meniaceho sa trhu práce, zvýšiť zamestnanosť a znížiť nezamestnanosť s cieľom dosiahnuť sociálnu a územnú súdržnosť.

Partnerská dohoda SR na roky 2014-2020⁵ (ďalej „PD SR na roky 2014-2020“) je integrujúci a východiskový dokument pre operačné programy (ďalej „OP“). V rámci OP sú v zmysle tematickej koncentrácie špecifikované prioritné osi, opatrenia a aktivity a v zmysle územnej koncentrácie podmienky na čerpanie EŠIF podľa oprávnených regiónov. PD SR na roky 2014-2020 diferencovane koncentruje tematické ciele a prioritné oblasti podpory do geografických územných jednotiek v súlade Konceptiou územného rozvoja Slovenska (2011, aktualizácia 2014), čím sú vytvorené možnosti pre rast konkurencieschopnosti a inovačnej schopnosti regiónov v územnom a hospodárskom kontexte a predpoklady pre vyrovnávanie regionálnych rozdielov.

Dokument definuje stratégiu a investície v objeme 15,3 mld. Eur z EFRR, ESF, KF a EPFRV, s prioritami zameranými na kľúčové odvetvia rastu ako sú dopravná infraštruktúra, inovácie, výskum a vývoj, podpora malých a stredných podnikateľov, zamestnanosť, vzdelávanie, sociálne začlenenie, ochrana ŽP, energetická efektívnosť a obnoviteľné zdroje, digitálna agenda a efektívna verejná správa.

Národná stratégia regionálneho rozvoja Slovenskej republiky 2014-2020⁶ predstavuje strategický dokument na podporu regionálneho rozvoja na národnej a regionálnej úrovni, ktorej cieľom je zabezpečiť komplexný strategický prístup štátu k podpore regionálneho rozvoja.

Koncepcia územného rozvoja Slovenska⁷ (ďalej „KURS“) akceptuje a na podmienky SR prispôsobuje princípy územných rozvojových priorít EÚ v súlade s Územnou agendou EÚ 2020. V územnom rozvoji Slovenska definuje systém rozvojových osí, ťažísk osídlenia a terciárnych rozvojových centier, ktorý je založený na princípoch polycentrického modelu

³ <http://www.obceclab.sk/portal/rubriky/samosprava/info/oznamy/>, [12.04.2016]

⁴ <http://eur-lex.europa.eu/LexUriServ/LexUriServ.do?uri=COM:2010:2020:FIN:SK:PDF>, [12.04.2016]

⁵ <http://www.oldpd.aglo.eu/hlavna-stranka-pd/>, [10.04.2016]

⁶ <http://www.mpsr.sk/index.php?start&navID=1&navID2=1&sID=67&id=2558>, [10.04.2016]

⁷ <http://www.telecom.gov.sk/index/index.php?ids=124582>, [10.04.2016]

osídlenia a charakterizuje kompaktnú sídelnú štruktúru, previazanú na sídelné systémy susediacich štátov. Systém sídelnej štruktúry je tvorený geografickými územnými jednotkami, ktoré majú najvhodnejšie predpoklady na absorpciu podporovaných investícií, s cieľom tematickej integrácie a územnej koncentrácie a na dosiahnutie rozvojových efektov v ekonomickej a sociálnej sfére pre čo najväčší počet obyvateľov.

Program hospodárskeho a sociálneho rozvoja Bratislavského samosprávneho kraja 2014-2020⁸ (ďalej „PHSR BSK 2014-2020“). Cieľom rozvoja BSK do roku 2020 je v súlade s celoeurópskou stratégiou, zabezpečiť inteligentný, udržateľný a inkluzívny rast s dôrazom na tvorbu pracovných miest. Dokument vytýčil päť prioritných oblastí – *PO 1 Veda výskum a inovácie, PO 2 Ľudské zdroje, PO 3 Zamestnanosť, PO 4 Konkurencieschopnosť, rast a podnikateľské prostredie, PO 5 Životné prostredie, zmeny klímy a obnoviteľné zdroje energie.*

Stratégia rozvoja vidieka Bratislavského samosprávneho kraja na roky 2014-2020⁹ (ďalej „SRV BSK 2014-2010“). Strategickým cieľom dokumentu je „*Zlepšenie kvality života obyvateľov vidieka BSK a zvýšenie jeho príťažlivosti pre návštevníkov*“. Programový dokument:

- charakterizuje črty vidieckeho prostredia, s ohľadom na miestne špecifiká, sumarizuje potenciál a miestne rozvojové kapacity kraja v tematických oblastiach poľno-, lesné a vodné hospodárstvo a agroturistika;
- deklaruje potrebu rastu efektivity finančných prostriedkov na podporu lokálnej zamestnanosti, podnikania a infraštruktúry vo vidieckom priestore BSK,
- vymedzuje úlohu miestnej samosprávy v implementácii aktivít stratégie na miestnej úrovni a vo vytváraní podmienok pre efektívne sieťovanie v rámci verejno-súkromných partnerstiev, mobilizácii vnútorných rozvojových zdrojov a v poskytovaní informácií lokálnej úrovne.

Dokument je zameraný na podporu troch prioritných oblastí:

- *PO 1 Ľudský kapitál a miestna ekonomika, s cieľom vytvorenia podporného prostredia pre skvalitnenie spolupráce a sieťovanie v prospech rozvoja udržateľnej miestnej ekonomiky;*
- *PO 2 Krajinný a kultúrny potenciál, s cieľom lepšieho využívania a obnovy krajinného a kultúrneho potenciálu vidieka BSK;*
- *PO 3 Dostupnosť a vybavenosť sídiel, s cieľom skvalitnenia dopravnej infraštruktúry a dostupnosti služieb vo vidieckych sídlach BSK.*

Program odpadového hospodárstva Bratislavského kraja 2011-2015¹⁰ (ďalej „POH Bratislavského kraja 2011-2015“) je strategickým dokumentom odpadového hospodárstva, ktorý vychádza zo zákona č. 223/2001 Z. z. o odpadoch a o zmene a doplnení niektorých zákonov a Vyhlášky MŤP SR č. 283/2001 Z. z. o vykonaní niektorých ustanovení zákona o

⁸ <http://www.region-bsk.sk/clanok/program-hospodarskeho-a-socialneho-rozvoja-na-roky-2014-2020-352939.aspx>, [10.04.2016]

⁹ <http://www.region-bsk.sk/koncepcne-materialy.aspx>, [17.04.2016]

¹⁰ http://www.enviroportal.sk/sk_SK/eia/detail/program-odpadoveho-hospodarstva-bratislavskeho-kraja-okresov-senica-sk, [18.04.2016]

odpadoch v znení neskorších predpisov. POH Bratislavského kraja 2011-2015 je vypracovaný pre územie, patriace do krajskej pôsobnosti Obvodného úradu životného prostredia Bratislava.

Koncepcia územného rozvoja cyklotrás Bratislavského samosprávneho kraja vo vzťahu k Integrovanému dopravnému systému a významným bodom cestovného ruchu¹¹ (BSK, 2015) je zameraná na analýzu súčasného stavu cyklistickej infraštruktúry, dostupnosti prestupových uzlov Integrovaného dopravného systému (ďalej „IDS“) a významných bodov cestovného ruchu (ďalej „CR“) BSK. Hlavnou časťou koncepcie rozvoja cyklotrás je návrh vedenia cyklistov na samostatných komunikáciách a trasách smerom k prestupovým uzlom IDS s cieľom podpory rozvoja CR. Cieľom rozvoja cyklotrás je odľahčenie preťaženej dopravnej infraštruktúry BSK znížením podielu individuálnej automobilovej v prospech ekologickejšej cyklistickej dopravy, ktorá vytvára menšie nároky na parkovanie a podporuje zdravší životný štýl. Dokument je v súlade s víziou Národnej stratégie rozvoja cyklistickej dopravy a cykloturistiky v SR do roku 2020. V dokumente je v širších súvislostiach riešené aj územie obce Láb.

Program hospodárskeho a sociálneho rozvoja obce Láb (2007-2013)¹² obsahuje analýzu stavu, potenciálu a možností rozvoja obce v oblastiach, ktoré priamo alebo nepriamo súvisia s rozhodovaním a právomocami samosprávy; SWOT analýzu a návrh stratégie rozvoja obce prostredníctvom strategických zámerov, cieľov a nástrojov a implementáciu na základe navrhnutých opatrení. Spoločným cieľom stratégie je: „Zvyšovanie životnej úrovne a kvality života obyvateľov obce a zlepšovanie podnikateľského prostredia v obci“. Dokument vytýčil 8 strategických zámerov s príslušnými cieľmi:

Strategický zámer 1 Priaznivejšie podnikateľské prostredie motivujúce k zamestnávaniu

Cieľ 1.1 Zníženie finančného administratívneho zaťaženia subjektov a zlepšenie konkurenčných podmienok pre podnikanie, obchodovanie a poskytovanie služieb v obci

Cieľ 1.2 Zlepšenie podmienok pre tvorbu nových pracovných miest

Strategický zámer 2 Hospodárska samospráva obce

Cieľ 2.1 Zníženie výdavkov obecnej samosprávy

Cieľ 2.2 Stratégia manažovania majetku a dlhu obce

Strategický zámer 3 Kvalitné sociálne a vzdelávacie služby

Cieľ 3.1 Kvalitné a dostupné sociálne služby pre občanov obce (najmä tých starších)

Cieľ 3.2 Udržateľnosť školstva v obci

Strategický zámer 4 Skvalitnenie dopravnej infraštruktúry

Cieľ 4.1 Skvalitnenie miestnej cestnej infraštruktúry v intraviláne obce

Cieľ 4.2 Rozvoj cyklistickej a pešej dopravy v obci

Strategický zámer 5 Skvalitnenie technickej a environmentálnej infraštruktúry

Cieľ 5.1 Riešenie kanalizácie a čistenia odpadových vôd v obci

¹¹ <http://www.region-bsk.sk/clanok/uzemne-planovanie-dokumenty-koncepcie-uzemneho-rozvoja-cyklotras-bratislavskeho-samospravneho-kraja-vo-vztahu-k-integrovanemu-dopravenemu-systemu-a-vyznamnym-bodom-cestovneho-ruchu.aspx>, [18.04.2016]

¹² OcÚ Láb; <https://drive.google.com/file/d/0BxuKXr4VImNZQmtCd1dkb2RQMkE/view>, [19.04.2016]

Cieľ 5.2 Skvalitnenie infraštruktúry odpadového hospodárstva

Strategický zámer 6 Rozvoj cezhraničnej, medziregionálnej a medziobecnej spolupráce

Cieľ 6.1 Rozvoj cezhraničnej a medziregionálnej spolupráce

Cieľ 6.2 Rozvoj medziobecnej spolupráce

Strategický zámer 7 Otvorenie samosprávy obce jej obyvateľom

Cieľ 7.1 Zlepšenie prístupu k informáciám

Cieľ 7.2 Transparentná samospráva

Strategické zámery sú ďalej rozpracované podľa cieľov, opatrení a nástrojov ich realizácie¹³.

Územný plán obce Láb¹⁴ určuje zásady organizácie a usmerňuje územný rozvoj obce. Územnoplánovacia dokumentácia bola schválená uznesením Obecného zastupiteľstva dňa 29.11.2002. Po vyhodnotení aktuálnych rozvojových problémov obce boli vypracované „Zmeny a doplnky č.1/2005 ÚPN obce Láb“, ktoré boli prerokované a schválené Obecným zastupiteľstvom Láb (Uznesenie OZ č. 52/2006 zo dňa 30.8.2006).

PHSR obce Láb na roky 2016-2022 je spracovaný v súlade s vyššie uvedenými programovými dokumentmi národnej, regionálnej a lokálnej úrovne (*Príloha 4*), čím je zabezpečená konzistencia podpory hospodárskeho a sociálneho rozvoja, zvýšenie účinnosti strategického plánovania, prípravy projektov a projektových žiadostí na čerpanie EŠIF v programovom období 2014-2020 (2022) a zdrojov iných rozvojových programov.

2 ANALÝZA OBCE LÁB

2.1 ANALÝZA VNÚTORNÉHO PROSTREDIA

2.1.1 Polohový potenciál a prírodné podmienky

Polohový potenciál

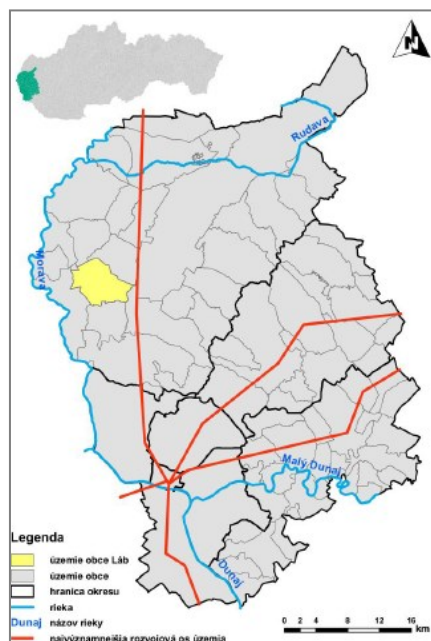
Obec Láb leží v západnej časti Slovenska a juhozápadnej časti regiónu Záhorie. Administratívne je súčasťou Bratislavského samosprávneho kraja a okresu Malacky. Susedí s vidieckymi obcami, na západe s obcou Vysoká pri Morave, na severozápade s obcou Jakubov, na severovýchode s obcou Plavecký Štvrtok a na východe s obcou Lozorno.

Geografické súradnice stredu obce sú 48°21'45'' severnej geografickej šírky a 16°58'30'' východnej geografickej dĺžky. Obec má rozlohu 27,8 km² a leží v nadmorskej výške od 140 m n. m. do 160 m n. m. (lokalita Dlhé diely vo východnej časti katastrálneho územia; ďalej „k. ú.“).

¹³ OcÚ Láb; <https://drive.google.com/file/d/0BxuKXr4VImNZQmtCd1dkb2RQMkE/view>, [19.04.2016]

¹⁴ <http://www.obeclab.sk/portal/samosprava/uzemny-plan-obce/>, [19.04.2016]

Obrázok 1 Poloha obce Láb v rámci Bratislavského samosprávneho kraja



Zdroj Atlas krajiny SR, SVM 1:50000

Obec Láb má 1628 obyvateľov, hustota zaľudnenia je 56,58 obyv./km² (k 31.12.2015, ŠÚ SR). V rámci sídelného systému Slovenskej republiky (ďalej „SR“) je súčasťou Záhorskej rozvojovej osi I. stupňa (Bratislava - Stupava - Malacky - Kúty - hraničný priechod s Českou republikou), má priamu väzbu k centru tretej skupiny - Malackám, ktoré patria k podporovaným sídelným článkom (*KURS 2011, aktualizácia 2014*). Obec vykazuje intenzívne aglomeračné väzby s Bratislavou. Podobne ako okolité obce aj Láb disponuje priaznivým potenciálom pre kvalitné a zdravé bývanie v príjemnom prostredí suburbanizačnej zóny Bratislavy, ktorý je využívaný nielen domácim, ale aj prisťahovaným obyvateľstvom.

Obec má priaznivú polohu a komunikačnú dostupnosť k Bratislave prostredníctvom ciest 1107, 1105/E65 (28 min.), resp. zo železničnej stanice vo 3,4 km vzdialenej obci Plavecký Štvrtok s využitím železničnej trate č. 110 Bratislava - Kúty, s prepojením na Břeclav a Brno, ktorá je súčasťou Pan-európskeho dopravného koridoru IV (TEN –T) a spája Nemecko (Drážďany) s Tureckom (Istanbul). Vlaky Eurocity ani rýchliky nezastavujú na železničnej stanici v Plaveckom Štvrtku, dostupnosť trate je možná osobnou železničnou dopravou pri dochádzke za prácou a do škôl.

V rámci cestnej siete obec má výhodnú polohu voči diaľnici D2 (medzinárodný úsek s označením E65), s výjazdom a nájazdom na diaľnicu D2 v približne 9 km vzdialenom k. ú. obce Lozorno, ktoré sú dostupné s prostredníctvom ciest 1107 a 1105.

Tabuľka 2 Komunikačná a časová dostupnosť obce Láb

	Vzdialenosť	Časová dostupnosť	Dopravná komunikácia
Bratislava	31 km	28 min.	1107, 1105/E65
Malacky	11 km	12 min.	1103
Brno	116 km	1 h. 15 min.	1107, 1105/E65/D2
Viedeň	55 km	1 h. 34 min.	1107, 503, D2, A1
Záhorská Ves	12 km	11 min.	503, 1107
Letisko M. R. Štefánika, Bratislava	46 km	34 min.	1105, E65

Zdroj: Google Maps

V veľkej vzdialenosti a dobrej dostupnosti sa nachádza cesta I. triedy č. I/2, ktorá spája Holíč, Malacky a Stupavu s hl. mestom Bratislavou a je obyvateľmi obce intenzívne využívaná pri dochádzke do Bratislavy.

Najbližším je medzinárodné letisko M. R. Štefánika Bratislava (*Tabuľka 2*).

Významná je poloha obce vo vzťahu k Českej republike (hraničný priechod Kúty - Břeclav; 47 km; cesty 1107, 1105 / E65 / D2), Maďarsku (hraničný priechod Rusovce - Rajka; 46 km; cesty 1107, 1005, E65/E58/D4) a Rakúsku (spojenie kompou Vysoká na Morave - Angern an der March; 13 km; cestný hraničný priechod Petržalka - Berg; 31 km; cesty 1107, 1005, E65; *Tabuľka 2*).

Poloha v rámci slovensko-rakúskeho cezhraničného regiónu predstavuje významný potenciál cezhraničnej spolupráce.

Charakteristika prírodných podmienok a funkčné využitie územia

Prírodné predpoklady predstavujú potenciál, ktorý primárne determinuje atraktivitu a ďalší rozvoj obce.

Z geomorfologického hľadiska je k. ú. homogénne, s výnimkou časti južne od toku potoka Močiarka (Podmalokarpatská zníženina) je súčasťou Borskej nížiny, podcelku Záhorské pláňavy¹⁵.

Geologické zloženie je formované z relatívne mladých treťohorných hornín, neogénnych ílov, pieskov a štrkov usadených v sedimentárnej panve. Kvartérne sedimenty sú zväčša tvorené riečnymi sedimentmi tokov Malina a Močiarka. Severne od ich sútoku sa nachádzajú piesky a piesčité štrky na riečnych terasách, ktoré v severozápadnej časti k. ú. prechádzajú do naviatych pieskov. Rovinatý reliéf má sklon do 1⁰. Troma typmi prevládajúceho reliéfu sú stredné terasy vo východnej, pieskové presypy a duny v severozápadnej časti k. ú. a mokrad'ové depresie medzi tokom Maliny a Záhorským kanálom. Reliéf, s výnimkou citlivých mokrad'ových depresií, nepredstavuje limitujúci faktor pre ďalší rozvoj sociálno-ekonomických aktivít.

V k. ú. je výskyt štrkov a štrkopieskov. Od 50. rokov 20. storočia sa v k. ú. obce ťažila ropa a zemný plyn. Konverziou starých ložísk po ukončení ťažby sa priestory v hĺbke 345-1450 m pod povrchom, ktoré sa nachádzajú severne a západne od intravilánu obce, intenzívne využívajú ako podzemné zásobníky zemného plynu, prevádzkované Nafta Gbely a. s..

¹⁵ Atlas krajiny SR, 2002

Územie sa nachádza na rozhraní oceánskeho a vnútrozemského typu klímy v rámci mierneho podnebného pásma. Podľa klimatickej klasifikácie územie patrí do teplej klimatickej oblasti, okrsku T4 (teplý, mierne suchý s miernou zimou). Priemerná januárová teplota je $-1,9^{\circ}\text{C}$, júlová teplota $19,1^{\circ}\text{C}$ a ročná amplitúda teplôt cca 21°C . Počet letných dní, s teplotou vyššou ako 25°C , je 62 a počet mrazových dní 108. Územie s 210 až 220 vykurovacími dňami patrí k oblastiam s najnižším počtom vykurovacích dní na Slovensku. Priemerný ročný úhrn zrážok je 550 mm, s maximálnymi hodnotami v júni (110 mm) a minimálnymi v októbri (70 mm). Priemerný počet dní so snehovou pokrývkou je 40.

K. ú. hydrologicky parí k úmoriu Čierneho mora, k povodiu rieky Morava. Najvýznamnejším tokom je prítok rieky Morava - tok Malina, ktorý preteká územím v severojužnom smere v dĺžke 5,5 km. Po celej dĺžke toku je vybudovaná ochranná hrádza.

Južne od intravilánu sa do toku Malina vlieva ľavostranný prítok Močiarka (max. prietok $0,236\text{ m}^3\text{s}^{-1}$, marec 2004), ktorý v k. ú. obce má dĺžku 4,7 km a priamo v obci je na toku umiestnená vodomerná stanica.

Intravilánom preteká tok Oliva ($0,075\text{ m}^3\text{s}^{-1}$, marec 2004). Prírodnú hranicu s k. ú. obce Zohor tvorí Zohorský kanál (1,5 km). Všetky toky majú dažďovo-snehový režim odtoku, s maximálnymi prietokmi v marci a minimálnymi v septembri. Vodné toky sú poznačené antropogénnou činnosťou, reguláciou do podoby kanálov. Podľa kvality vody tok Malina patrí k silne znečisteným.

V k. ú. sa nachádzajú viaceré vodné plochy. Lábske jazero (dĺžka 1 km, šírka 40 až 100 m) vzniklo z pôvodného mŕtveho ramena toku Malina, ktoré bolo v minulosti rozšírené umelou ťažbou štrku. Vzhľadom na prítomnosť lužného lesa o rozlohe cca 10 ha v západnej časti, Náučnému chodníku Nívou Moravy a cyklotrasám sú jazero a blízke okolie využívané na športový rybolov, cyklo- a pešiu turistiku. V k. ú. sa nachádzajú aj ďalšie vodné plochy - Centnúz a Pieskovňa, ktoré sú využívané prevažne na športový rybolov. Menšia vodná plocha Pieskovňa sa nachádza pri hranici s obcou Plavecký Štvrtok. V minulosti bola využívaná na letnú rekreáciu, avšak v posledných rokoch, kvôli neudržiavanému stavu a hygienickým podmienkam, obyvatelia a rekreanti neprejavujú záujem o túto lokalitu. P

Prevažná časť obce Láb má podzemnú vodu dopĺňanú na cca 70% z vodných tokov. V severnej časti k. ú. na naviatych pieskoch sú podzemné vody dopĺňané zrážkovou vodou. V k. ú. nie sú zdroje minerálnych a termálnych vôd.

V západnej časti k. ú. sú prevládajúcim pôdnym typom nízko bonitné regozeme s nízkym obsahom humusu na naviatych pieskoch, na riečnych nivách tokov Malina a Močiarka, ďalej Ondriašovského potoka a Záhorského kanála sú čiernice s vysokým obsahom humusu so stredne vysokou, miestami až vysokou bonitou. Hnedé lesné pôdy v severozápadnej časti k. ú. s výskytom lesných porastov, sú zastúpené nízko bonitnými kambizemami. Z pôdných druhov prevládajú bezskeletnaté až slabo kamenisté piesčité pôdy, ktoré na „nespevnených“ miestach lesnými porastmi sú náchylné na veternú eróziu. V juhozápadnej časti k. ú. sú hlinité pôdy, na

východne k. ú., severne od toku Močiarka hlinito-piesčité pôdy. Z hľadiska bonity a úrodnosti prevládajú málo a menej produkčné pôdy.¹⁶

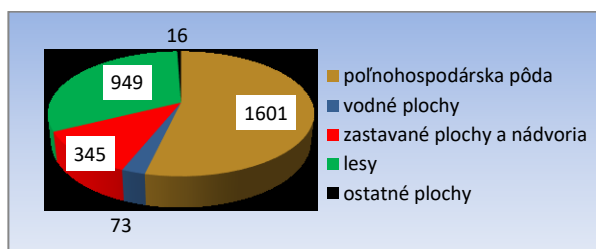
Prirodzený vegetačný kryt tvoria jaseňovo-brestovo-dubové lesy, v severnej časti k. ú. sa nachádzajú borovicové lesy a trávnaté porasty na naviatych pieskoch. Pôvodná vegetácia bola v extraviláne silno pozmenená ľudskou činnosťou na ornú pôdu (typ intenzívne využívanej poľnohospodárskej krajiny) a v intraviláne výstavbou (typ intravilán obce s vegetáciou typickou pre urbanizované územia). Tretím typom krajiny sú lesné komplexy, ktoré sa nachádzajú na severozápadnom, juhovýchodnom a juhozápadnom okraji k. ú.¹⁷

Podľa fyto geografického členenia k. ú. patrí do dubovej zóny, nížinnej podzóny, rovinatej oblasti okresu Záhorské pláňavy.¹⁸

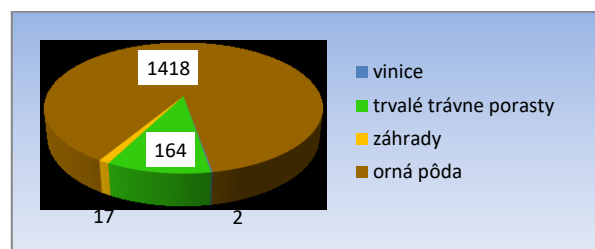
Až 54% (1601 ha) územia tvorí poľnohospodárska pôda, 32% (949 ha) zaberajú lesy, 12% (345 ha) zastavané a 2% (73 ha) vodné plochy (*Graf 1*).

Z celkovej rozlohy poľnohospodárskej pôdy orná pôda zaberá 88,6% (1418 ha), trvalé trávne porasty 10,2% (164 ha), ktoré sa nachádzajú v západnej časti k. ú. v blízkosti vodného toku Maliny. Podiel záhrad (1,1%; 17 ha) a viníc (0,12%; 2 ha) je veľmi nízky a nachádzajú sa pri rodinných domoch (*Graf 2*).

Graf 1 Štruktúra foriem využívania krajiny (ha)



Graf 2 Štruktúra využívania poľnohospodárskej pôdy (ha)



Zdroj: ŠÚ SR

2.1.2 Sociálno-ekonomická charakteristika

2.1.2.1 Demografický vývoj a štruktúra obyvateľstva

Dôležitým predpokladom rozvoja obce sú ľudské zdroje (vývoj a počet, štruktúra obyvateľstva podľa veku, pohlavia, stupňa ukončeného vzdelania, vierovyznania, národnosti a ekonomickej aktivity).

Vývoj a pohyb obyvateľstva

Vývoj počtu obyvateľov v rokoch 2007-2015 má stúpajúci trend, ktorý sa zvýraznil najmä v rokoch 2012-2015. V rokoch 2007-2015 sa počet obyvateľov zvýšil o 227 (index rastu

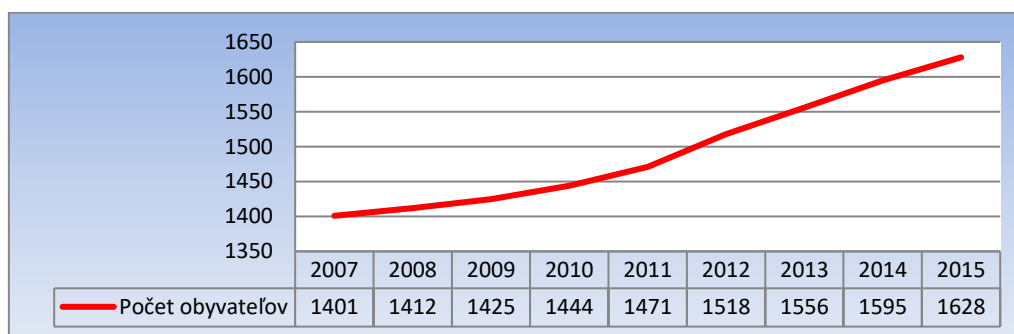
¹⁶ Atlas krajiny SR, 2002

¹⁷ Atlas krajiny SR, 2002

¹⁸ Atlas krajiny SR, 2002

116,2%; Graf 3). K 31.12.2015 bolo na trvalý pobyt v obci Láb prihlásených 1628 obyvateľov. Možno predpokladať, že skutočný počet obyvateľov, žijúcich v obci je vyšší, keďže nie všetci obyvatelia sú prihlásení na trvalý pobyt. Podľa údajov Matričného úradu v obci k 31.12.2015 žilo 1612 obyvateľov, čo je o 1 obyvateľa viac v porovnaní s oficiálnymi údajmi zo zdrojov ŠÚ SR.

Graf 3 Vývoj počtu obyvateľov v rokoch 2007-2015



Zdroj: ŠÚ SR

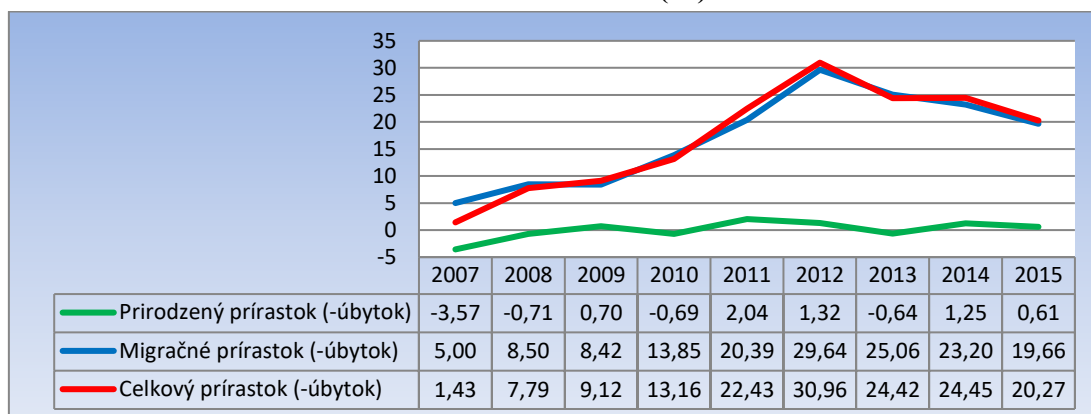
Rozhodujúcim demografickým procesom, ktorý početnosť populácie v rokoch 2007-2015 je migračný pohyb, ktorého hodnota vzrástla z 5,00 ‰ (7 obyv.) v roku 2007 na 19,66 ‰ (32 obyv.) v roku 2015, ako výsledku prevažujúceho imigračného pohybu (Tabuľka 3, Graf 4). Prírodný prírastok obyvateľstva, aj napriek pozitívnemu vývoju v posledných dvoch rokoch, je veľmi nízky a len minimálnou mierou ovplyvňuje celkový prírastok obyvateľstva. Aj po znížení hodnoty celkového prírastku obyvateľstva v posledných štyroch rokoch bol k 31.12.2015 celkový prírastok obyvateľstva 20,27‰ (33 obyv.; Tabuľka 3, Graf 4).

Tabuľka 3 Vývoj pohybu obyvateľstva v rokoch 2007-2015

Rok		2007	2008	2009	2010	2011	2012	2013	2014	2015
Narodení	spolu	12	11	10	17	19	21	13	17	22
	‰	8,57	7,79	7,02	11,77	12,92	13,83	8,35	10,66	13,51
Zomretí	spolu	17	12	9	18	16	19	14	15	21
	‰	12,13	8,50	6,32	12,47	10,88	12,52	9,00	9,40	12,90
Prírodný prírastok (-úbytok)	spolu	-5	-1	1	-1	3	2	-1	2	1
	‰	-3,57	-0,71	0,70	-0,69	2,04	1,32	-0,64	1,25	0,61
Prisťahovaní na trvalý pobyt	spolu	29	25	26	31	51	62	57	63	52
	‰	20,70	17,71	18,25	21,47	34,67	40,84	36,63	39,50	31,94
Vysťahovaní z trvalého pobytu	spolu	22	13	14	11	21	17	18	26	20
	‰	15,70	9,21	9,82	7,62	14,28	11,20	11,57	16,30	12,29
Migračné saldo (-úbytok)	spolu	7	12	12	20	30	45	39	37	32
	‰	5,00	8,50	8,42	13,85	20,39	29,64	25,06	23,20	19,66
Celkový prírastok (-úbytok)	spolu	2	11	13	19	33	47	38	39	33
	‰	1,43	7,79	9,12	13,16	22,43	30,96	24,42	24,45	20,27

Zdroj: ŠÚ SR

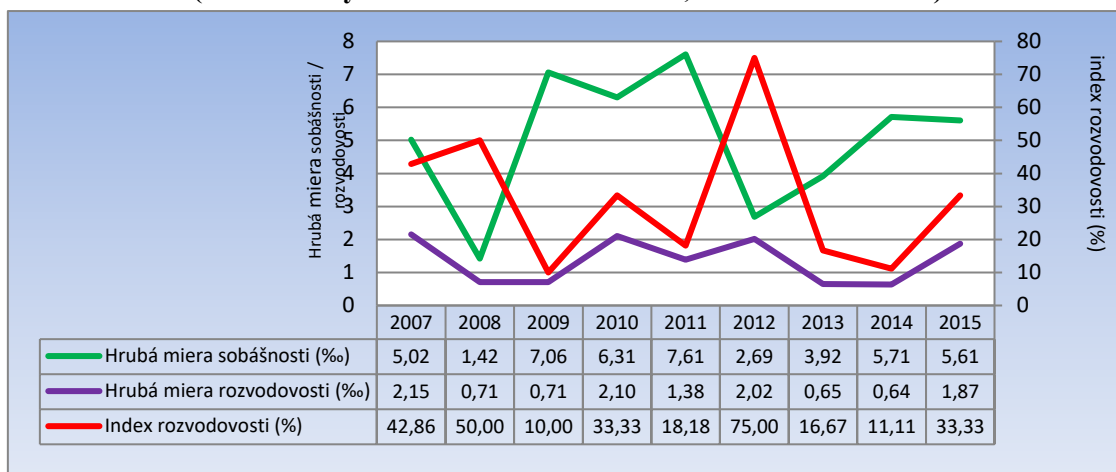
Graf 4 Vývoj prirodzeného, migračného a celkového prírastku (-úbytku) obyvateľstva v rokoch 2007-2015 (%)



Zdroj: ŠÚ SR

Prírodný pohyb obyvateľstva je ovplyvnený aj počtom sobášov a rozvodov. Hrubá miera sobášnosti¹⁹ má kolísavý priebeh, najnižšia bola v rokoch 2008 (1,42‰) a 2012 (2,69‰). V posledných rokoch sa zvyšuje. Hrubá miera rozvodovosti²⁰ v sledovanom období oscilovala od 0,71‰ do 2,15‰. K 31.12.2015 bola hrubá miera rozvodovosti 1,87‰. Index rozvodovosti²¹ mal do roku 2011 klesajúcu tendenciu vývoja, maximálnu hodnotu 75‰ dosiahol v roku 2012 a po istej stabilizácii v rokoch 2013 a 2014, v roku 2015 bol 33,33‰ (Graf 5).

Graf 5 Vývoj vybraných demografických procesov (hrubé miery sobášnosti a rozvodovosti, index rozvodovosti)



Zdroj: ŠÚ SR

¹⁹ počet sobášov na 1000 obyvateľov stredného stavu (‰)

²⁰ počet rozvodov na 1000 obyvateľov stredného stavu (‰)

²¹ počet rozvodov na 100 uzavretých manželstiev (%)

Pohlavná a veková štruktúra obyvateľstva

V štruktúre obyvateľstva podľa pohlavia majú miernu prevahu ženy, ktoré tvoria 50,49% (822) obyvateľov. V obci žije 806 (49,51%) mužov. Index maskulinity²² je 981‰ (k 31.12.2015, ŠÚ SR; Graf 6).

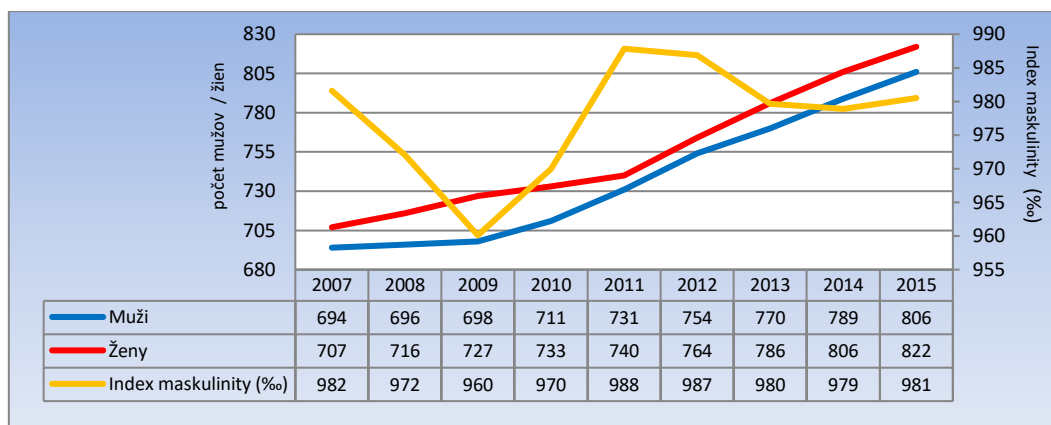
Pozitívny demografický vývoj s imigráciou obyvateľstva prevažne mladších vekových kategórií sa prejavuje nárastom podielu obyvateľstva predproduktívneho (rok 2007 13,2%; rok 2015 16,83%), poklesom podielu obyvateľstva produktívneho (rok 2007 71,95%; rok 2015 68,92%) a miernym poklesom podielu obyvateľstva poproduktívneho veku (rok 2007 14,85%; rok 2015 14,25%) veku (Tabuľka 4).

Tabuľka 4 Veková štruktúra obyvateľstva podľa produktívnych skupín v rokoch 2007-2015

Obyvateľstvo vo veku		2007	2008	2009	2010	2011	2012	2013	2014	2015
predproduktívnom (do 14 rokov)	spolu	185	182	181	190	217	236	243	260	274
	%	13,20	12,89	12,70	13,16	14,75	15,55	15,62	16,30	16,83
produktívnom (15-64 rokov)	spolu	1008	1021	1033	1042	1043	1071	1093	1111	1122
	%	71,95	72,31	72,49	72,16	70,90	70,55	70,24	69,66	68,92
poproduktívnom (65 a viac rokov)	spolu	208	209	211	212	211	211	220	224	232
	%	14,85	14,80	14,81	14,68	14,34	13,90	14,14	14,04	14,25

Zdroj: ŠÚ SR

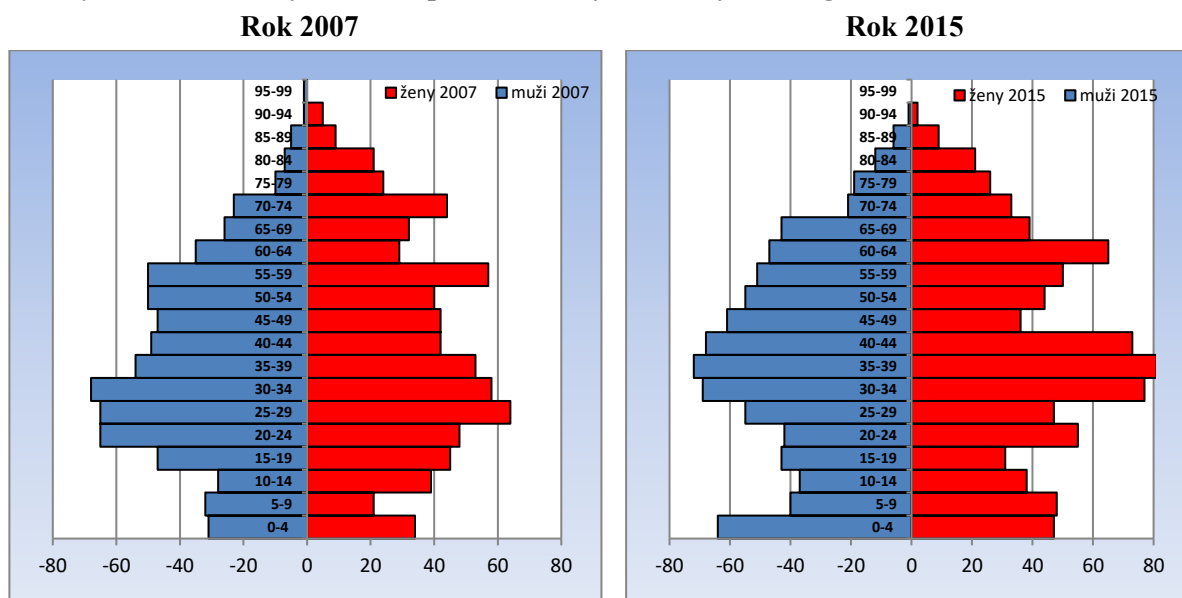
Graf 6 Štruktúra obyvateľstva podľa pohlavia v rokoch 2007-2015



Zdroj: ŠÚ SR

²² počet mužov / počet žien * 1000 (‰)

Graf 7 Štruktúra obyvateľstva podľa 5-ročných vekových kategórií v rokoch 2007 a 2015

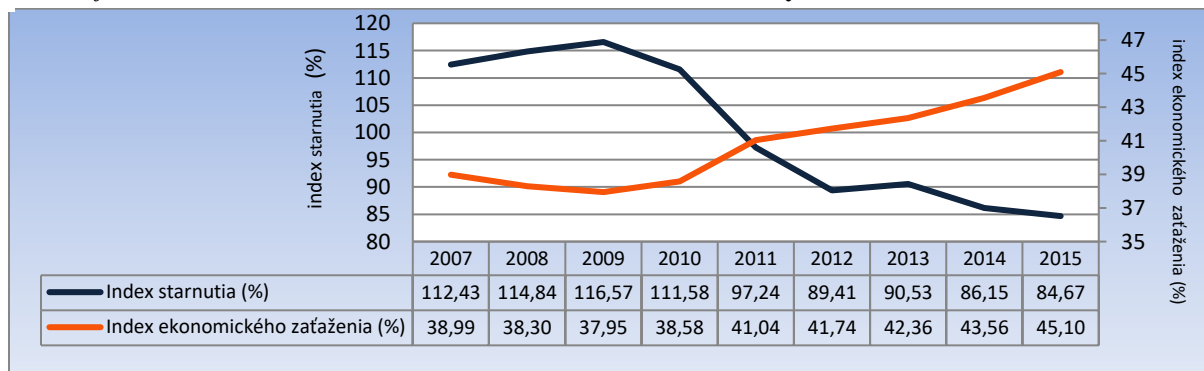


Zdroj: ŠÚ SR

Trendy demografického vývoja sa pozitívne prejavujú aj v štruktúre obyvateľstva podľa 5-ročných vekových kategórií a pohlavia. Z obyvateľstva predproduktívneho veku sú najpočetnejšie vekové kategórie 0-4 ročných mužov (69) a 5-9 ročných žien (81). V produktívnom veku sú najpočetnejšie vekové kategórie 30-34 ročných mužov (69) a 35-39 ročných žien (81; ŠÚ SR; Graf 7).

Veková štruktúra obyvateľstva sa premieta aj do hodnoty indexov starnutia²³ a ekonomického zaťaženia²⁴. Obyvateľstvo obce Láb, v protiklade so všeobecným demografickým trendom - starnutím obyvateľstva, ktorý pozorujeme na Slovensku v posledných rokoch, „mladne“. K 31.12.2015 index starnutia bol 84,67%, čo je o 27,76 percentuálnych bodov menej v porovnaní s rokom 2007. Index ekonomického zaťaženia je 45,10% (Graf 8).

Graf 8 Index starnutia a index ekonomického zaťaženia obyvateľstva v rokoch 2007-2015



²³ počet obyvateľov v poproduktívnom veku / počet obyvateľov v predproduktívnom veku *100 (%)

²⁴ počet obyvateľov v predproduktívnom a poproduktívnom veku / počet obyvateľov v produktívnom veku*100 (%)

Štruktúra obyvateľstva podľa stupňa ukončeného vzdelania

Stupeň ukončeného vzdelania je dôležitým predpokladom uplatnenia sa pracovnej sily na trhu práce.

V porovnaní s rokom 2001 sa zvýšila vzdelanostná úroveň obyvateľstva, poklesol podiel obyvateľov s nižšími stupňami, so základným, učňovským a stredným odborným vzdelaním bez maturity a vzrástol podiel obyvateľov s úplným stredným odborným a všeobecným vzdelaním s maturitou, vyšším a vysokoškolským vzdelaním.

V roku 2011 viac ako ½ obyvateľov deklarovala ukončené stredné vzdelanie, z toho 29,03% (420 obyv.) učňovské a stredné odborné vzdelanie bez maturity, 25,98% (376 obyv.) úplné stredné učňovské a odborné vzdelanie s maturitou a 3,25% (47 obyv.) úplné stredné všeobecné vzdelanie. Pracovné sily so stredným vzdelaním s maturitou, najmä technických smerov, majú dobré predpoklady pre uplatnenie sa priamo v obci ako aj v odvetvovo diverzifikovaných subjektoch v Bratislave, v okresnom meste Malacky a priemyselno-technologickom parku Záhorie - Eurovalley.

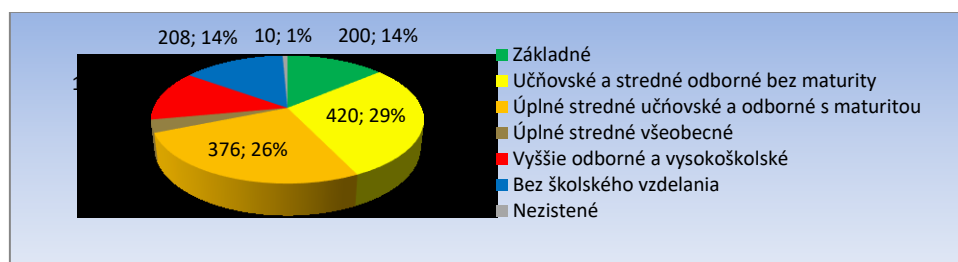
Vyššie a vysokoškolské vzdelanie deklarovalo 15,64% (230) obyvateľov. Pomerne vysoký je podiel obyvateľov so základným vzdelaním (13,59%; 200 obyv.), ide prevažne o obyvateľov vyšších vekových kategórií a s nezisteným vzdelaním (12,78%; 188 obyv.; *Tabuľka 5, Graf 9*). Stupeň ukončeného vzdelania je rozdielny u mužov a žien, s vyšším podielom žien so základným a vysokoškolským vzdelaním (*Tabuľka 5*).

Tabuľka 5 Vzdelanostná štruktúra obyvateľstva v rokoch 2001 a 2011

Stupeň ukončeného vzdelania	Rok 2001		Rok 2011	
	spolu	spolu	z toho	
			muži	ženy
Základné	312	200	63	137
Učňovské a stredné odborné bez maturity	422	420	250	170
Úplné stredné učňovské a odborné s maturitou	290	376	190	186
Úplné stredné všeobecné	35	47	17	30
Vyššie odborné a vysokoškolské	78	186	84	102
Bez školského vzdelania	2	208	108	100
Nezistené	39	10	4	6

Zdroj: ŠÚSR, SODB 2001, 2011

Graf 9 Vzdelanostná štruktúra obyvateľstva v roku 2011



Zdroj: ŠÚSR, SODB 2011

Štruktúra obyvateľstva podľa národnosti a vierovyznania

Národnostná štruktúra obyvateľstva je pomerne homogénna, 96,13% (1391) obyvateľov je slovenskej národnosti. Z národnostných menšín je veľmi nízkym podielom zastúpené obyvateľovo inej (0,35%; 5 obyv.), českej a moravskej (0,86%; 4 obyv.) a ostatných národností. V porovnaní s rokom 2001 mierne vzrástol podiel obyvateľov s nezistenou národnosťou (rok 2011 2,56% obyv.). V národnostnej štruktúre mužov a žien sú len nepatrné rozdiely (Tabuľka 6).

V štruktúre obyvateľstva podľa náboženského vyznania nastali v sledovanom období zmeny. Znížil sa podiel obyvateľstva rímskokatolíckeho vierovyznania a zvýšil sa podiel obyvateľov bez a s iným vyznaním a obyvateľov, resp. obyvateľov, ktorých vyznanie nebolo zistené. V roku 2011 najvyšší podiel obyvateľov uviedlo rímskokatolícke (75,40%; 1091) vierovyznanie, 16,03% (232) obyvateľov je bez vyznania a 6,15% (232) obyvateľov náboženské vyznanie neuviedlo. Podiel obyvateľstva ostatných náboženských vyznaní je nižší ako 1%. Podľa vierovyznania a pohlavia je vyšší podiel žien (80,16%; 586) rímskokatolíckeho vyznania ako mužov (70,53%; 505), naopak vyšší je podiel mužov bez (19,83%; 142) a s nezisteným vyznaním (7,40%; 53; Tabuľka 7).

Tabuľka 6 Štruktúra obyvateľstva podľa národnosti v rokoch 2001 a 2011

Národnosť	Rok 2001		Rok 2011		z toho	
	spolu	%	spolu	%	muži	ženy
Slovenská	1371	96,82	1 391	96,13	682	709
Maďarská	1	0,07	2	0,14	2	0
Rómska	6	0,42	0	0,00	0	0
Ukrajinská	2	0,14	2	0,14	1	1
Česká, moravská	5	0,35	4	0,28	2	2
Nemecká	1	0,07	1	0,07	0	1
Chorvátska	1	0,07	1	0,07	1	0
Ruská	3	0,21	2	0,14	1	1
Bulharská	1	0,07	2	0,14	2	0
Iná	1	0,07	5	0,35	3	2
Nezistená	24	1,69	37	2,56	22	15

Zdroj: ŠÚ SR

Tabuľka 7 Štruktúra obyvateľstva podľa náboženského vyznania v rokoch 2001 a 2011

Náboženské vyznanie	Rok 2001		Rok 2011		z toho	
	spolu	%	spolu	%	muži	ženy
Rímskokatolícka cirkev	1165	82,27	1 091	75,40	505	586
Gréckokatolícka cirkev	1	0,07	4	0,28	3	1
Pravoslávna cirkev	2	0,14	3	0,21	2	1
Evanjelická cirkev augsburského vyznania	15	1,06	11	0,76	4	7
Evanjelická cirkev metodistická	0	0,00	3	0,21	1	2
Kresťanské zbory	0	0,00	3	0,21	1	2
Bez vyznania	172	12,15	232	16,03	142	90
Iné	1	0,07	11	0,76	5	6
Nezistené	60	4,24	89	6,15	53	36

Zdroj: ŠÚ SR

Štruktúra obyvateľstva podľa ekonomickej aktivity, zamestnanosť a nezamestnanosť obyvateľstva

V obci Láb bolo 762 (SODB 2011, ŠÚ SR) ekonomicky aktívnych, z toho 427 (56,04%) mužov a 335 (43,96%) žien. Miera ekonomickej aktivity obyvateľstva bola 51,80%, diferencovane podľa pohlavia (muži 58,4%; ženy 45,25%). Z celkového počtu ekonomicky aktívnych 11 osôb (0,75% obyv.) bolo na materskej dovolenke, 46 osôb (3,18% obyv.) boli pracujúci dôchodcovia, 63 (4,35% obyv.) nezamestnaní, 34 osôb (2,28 obyv.) na rodičovskej dovolenke, 295 (20,32% obyv.) nepracujúci dôchodcovia a 13 (0,9%) osôb ostatní nezávislí.

V obci Láb bolo evidovaných 320 závislých (22,11% obyv.), z toho 221 (15,27%) detí do 16 rokov, 61 (4,22%) študentov stredných a 38 (2,63%) vysokých škôl a 27 (1,87%) ostatných závislých a nezistených (*Tabuľka 8*). Štruktúru ekonomickej aktivity obyvateľstva podľa veku a postavenia v zamestnaní udáva *Tabuľka 9*.

Tabuľka 8 Ekonomická aktivita obyvateľstva

Pohlavie	spolu	Osoby ekonomicky aktívne				Osoby na RD	Nepracujúci dôchodcovia	Ostatní nezávislí	spolu	Osoby závislé			Ostatní závislí, nezistení
		z toho		vypomáhajúci (neplatení) členovia domácností v RP	z toho								
		osoby na MD	pracujúci dôchodcovia		deti do 16 rokov					študenti SŠ	študenti VŠ		
Muži	427	0	18	34	0	2	116	8	149	112	25	12	16
Ženy	335	11	28	29	0	31	178	5	171	109	36	26	11
Spolu	762	11	46	63	0	34	295	13	320	221	61	38	27

Vysvetlivky: MD - materská dovolenka, RP - rodinné podniky, RD - rodičovská dovolenka, SŠ - stredná škola, VŠ - vysoká škola

Zdroj: ŠÚ SR, SODB 2011

Tabuľka 9 Ekonomická aktivita obyvateľstva podľa veku a postavenia v zamestnaní

Vek	Ekonomicky aktívni spolu	z toho podľa postavenia v zamestnaní					
		zamestnanci	podnikatelia		členovia družstiev	vypomáhajúci členovia domácností v rodinných podnikoch	ostatní a nezistení
			so zamestnancami	bez zamestnancov			
15-19	3	1	0	1	0	0	1
20-24	52	38	1	1	0	0	12
25-29	85	57	3	15	0	0	10
30-34	117	86	1	14	0	0	16
35-39	122	77	8	15	0	0	22
40-44	86	60	4	14	1	0	7
45-49	85	57	1	16	0	0	11
50-54	89	62	5	17	0	0	5
55-59	84	64	2	11	1	0	6
60-64	29	18	4	4	0	0	3
65 a viac	10	2	1	1	2	0	4
Spolu	762	522	30	109	4	0	97

Zdroj: ŠÚ SR, SODB 2011

Podľa postavenia v zamestnaní 68,5% (522) ekonomicky aktívnych tvorili zamestnanci, 18,42% (139) podnikatelia, 0,52% (4) členovia družstiev a 12,73% (97) tzv. ostatní a nezarazení (*Tabuľka 9*).

Podľa vekovej štruktúry najpočetnejšie vekové kategórie boli 35-39 (122), 30-34 (117), 50-54 (89), 40-44 (86), 25-29 a 45-49 (zhodne 85) roční ekonomicky aktívni (*Tabuľka 9*).

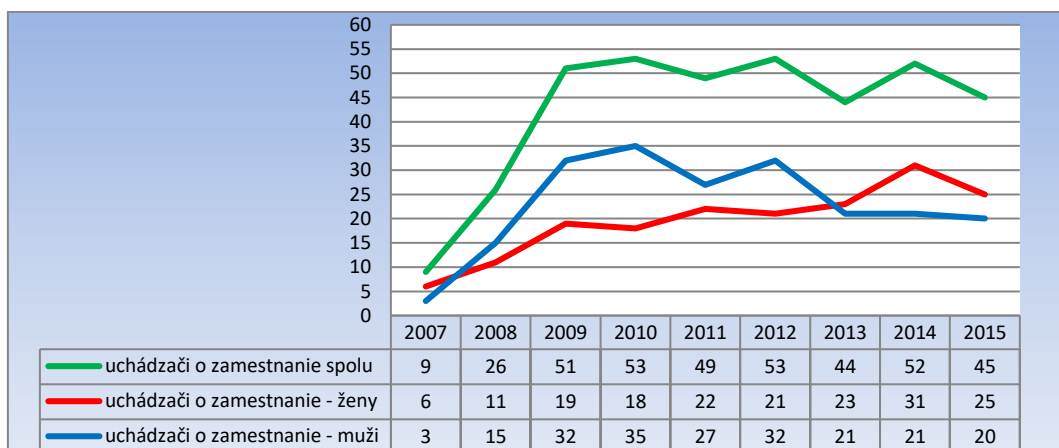
Zamestnanosť obyvateľstva a pracovný trh sú silno ovplyvnené vysokou dennou dochádzkou za prácou. K 31.12.2014 za prácou dochádzalo až 87% ekonomicky aktívnych a to najmä do subjektov diverzifikovaných hospodárskych odvetí Bratislavy, okresného mesta Malacky, priemyselno-technologického parku Záhorie – Eurovalley, prípadne susedných obcí Zohor a Plavecký Štvrtok. Za prácou do obce Láb dochádzalo 36 ekonomicky aktívnych, z toho 30 z obcí okresu Malacky a 6 z iných okresov.

Nezamestnanosť obyvateľstva

Vývoj počtu uchádzačov o zamestnanie (ďalej „UoZ“) a miery nezamestnanosti je viac-menej zhodný s vývojom na krajskej a okresnej úrovni. Odráža dôsledky ekonomickej a finančnej krízy a s ňou spojený útlm a ukončenie činnosti niektorých ekonomických subjektov a uvoľňovanie pracovných síl, s následnou stabilizáciou makroekonomického prostredia a rastom výkonnosti regionálnej ekonomiky v posledných rokoch.

V rokoch 2008-2010 nezamestnanosť v porovnaní zo začiatkom analyzovaného obdobia pomerne prudko stúpala. Stabilizácia a oživenie trhu práce sa ďalších rokoch prejavili aj vo vývoji počtu UoZ. Ku koncu roku 2015 bolo evidovaných 45 UoZ s trvalým pobytom v obci, z toho 25 (55,55%) žien a 20 (44,45%) mužov (*Graf 10*), miera nezamestnanosti sa stabilizovala na pomerne nízkej úrovni (5,91%).

Graf 10 Uchádzači o zamestnanie v rokoch 2007-2015



Zdroj: UPSVR

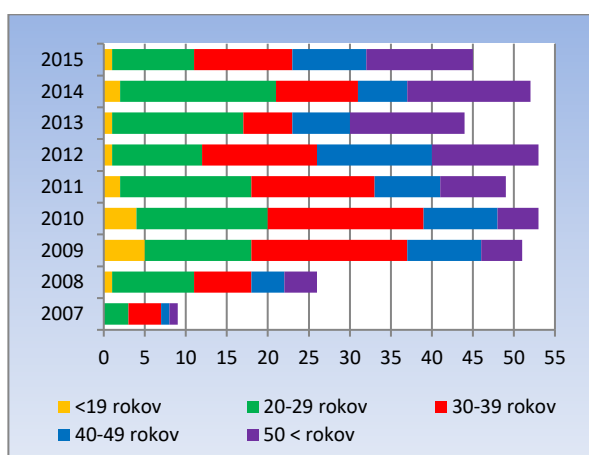
Tabuľka 10 Uchádzači o zamestnanie podľa veku, ukončeného vzdelania a evidencie nezamestnanosti v rokoch 2007-2015

Rok	Uchádzači o zamestnanie podľa												
	veku					ukončeného vzdelania					evidencie		
	<19	20-29	30-39	40-49	50<	základné, bez vzdelania	učňovské bez maturity	úplné stredné a úplné stredné odborné s maturitou	úplné stredné všeobecné s maturitou	vyššie, vysokoškolské, vedecká výchova	<3	4-12	13<
rokov										mesiacov			
2007	0	3	4	1	1	2	2	4	0	1	3	4	2
2008	1	10	7	4	4	5	11	7	1	2	10	14	2
2009	5	13	19	9	5	8	26	14	2	1	11	28	12
2010	4	16	19	9	5	13	18	19	2	1	10	30	13
2011	2	16	15	8	8	10	18	14	3	4	11	18	20
2012	1	11	14	14	13	11	12	25	3	2	8	19	26
2013	1	16	6	7	14	11	10	16	3	4	4	27	13
2014	2	19	10	6	15	12	15	12	5	8	14	22	16
2015	1	10	12	9	13	11	13	7	4	10	4	24	17

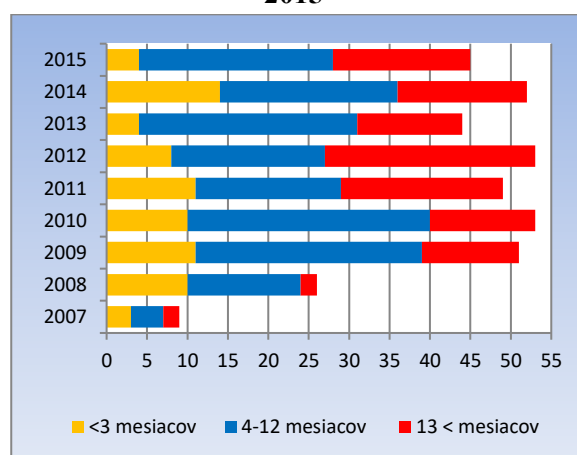
Zdroj: UPSVR

K 31.12.2015 najohrozenejšími skupinami na trhu práce boli UoZ vo veku 50 a viac rokov (13; 28,89%), 30-39 (12; 26,67%) a 20-29 (10; 22,22%) rokov a podľa stupňa ukončeného vzdelania UoZ s učňovským vzdelaním bez maturity (13; 28,89%), so základným vzdelaním a bez vzdelania (11; 24,44%) a v protiklade s celoslovenským trendom aj UoZ s vyšším a vysokoškolským vzdelaním (10; 22,22%). Pomerne nízky bol podiel UoZ s úplným stredným a odborným vzdelaním s maturitou (7; 15,56%; UPSVR; Tabuľka 10, Graf 13), ktorí nachádzajú pracovné uplatnenie nielen v subjektoch lokálnej a regionálnej ekonomiky, ale predovšetkým v Bratislave.

Graf 11 Uchádzači o zamestnanie podľa veku v rokoch 2007-2015



Graf 12 Uchádzači o zamestnanie podľa evidencie nezamestnanosti v rokoch 2007-2015

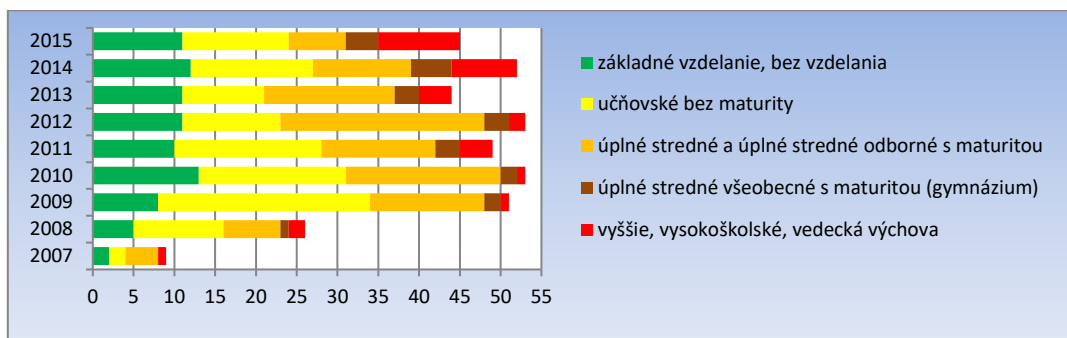


Zdroj: UPSVR

Z celkového počtu UoZ až 43,62% (24) tvorili evidovaní UoZ v trvaní 4-12 mesiacov, 37,78% (17) dlhodobo nezamestnaní v dĺžke evidencie 13 a viac mesiacov, ktorí patria k najohrozenejšej skupine. Práve tieto osoby formujú skupinu osôb zaradených na

verejnoprospešné práce a sociálne odkázaných. Krátkodobo do 3 mesiacov bolo nezamestnaných len necelých 9% UoZ (Tabuľka 10, Graf 12).

Graf 13 Uchádzači o zamestnanie podľa stupňa ukončeného vzdelania v rokoch 2007-2015



Zdroj: UPSVR

2.1.2.2 Ekonomické subjekty a hospodárstvo obce

Sociálno-ekonomická úroveň obce Láb je pozitívne ovplyvnená ekonomickou úrovňou Bratislavského kraja, ktorý je dlhodobo najsilnejším ekonomickým krajom Slovenska. V roku 2014 regionálny hrubý domáci produkt bol 21075,013 mil. Eur, čo je 33895,518 Eur na obyvateľa a viac ako 244% priemeru SR (ŠÚ SR).

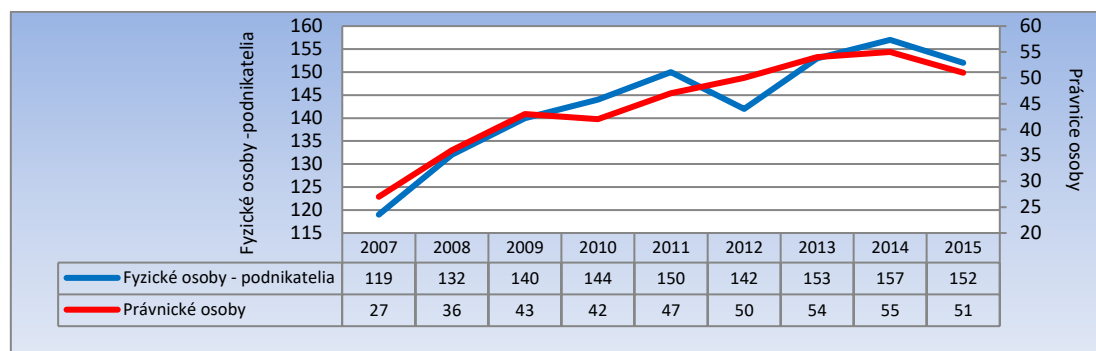
Tabuľka 11 Právnické osoby a fyzické osoby – podnikatelia v rokoch 2007-2015

Rok	2007	2008	2009	2010	2011	2012	2013	2014	2015
Fyzické osoby - podnikatelia spolu	119	132	140	144	150	142	153	157	152
<i>z toho:</i>									
živnostníci	spolu 113	124	130	135	141	134	144	146	146
	% 94,96	93,94	92,86	93,75	94	94,37	94,12	92,99	96,05
slobodné povolania	spolu 2	2	1	1	1	2	4	2	2
	% 1,43	1,39	0,67	0,7	1,31	2,55	1,32		
samostatne hospodáriaci roľníci	spolu 6	8	8	7	8	7	7	7	4
	% 5,04	6,06	5,71	4,86	5,33	4,93	4,58	4,46	2,63
Právnické osoby spolu	27	36	43	42	47	50	54	55	51
<i>z toho:</i>									
ziskové	spolu 14	23	29	29	34	37	41	42	48
	% 51,85	63,89	67,44	69,05	72,34	74	75,93	76,36	94,12
neziskové	spolu 13	13	14	13	13	13	13	13	3
	% 48,15	36,11	32,56	30,95	27,66	26	24,07	23,64	5,88

Zdroj: ŠÚ SR

Ku koncu roka 2015 bolo v obci Láb registrovaných 51 právnických a 152 fyzických osôb – podnikateľov. V rokoch 2007-2014 sa počet právnických a fyzických osôb – podnikateľov zvyšoval, v roku 2015 prišlo k miernemu zníženiu počtu oboch typov subjektov. Viac ako 94% (48%) právnických osôb sú ziskové subjekty a viac ako 96% (146) fyzických osôb - podnikateľov sú živnostníci (Tabuľka 11, Graf 14).

Graf 14 Právnické osoby a fyzické osoby - podnikatelia v rokoch 2007-2015



Zdroj: ŠÚ SR

Poľnohospodárstvo a priemysel

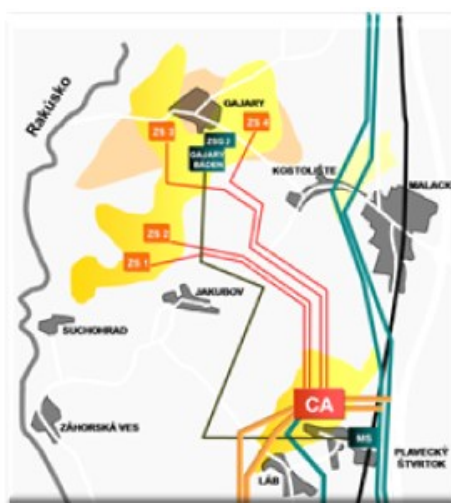
Stupeň poľnohospodárskeho využitia územia, daný podielom poľnohospodársky využívanej pôdy z celkovej rozlohy k. ú., je 53,65%.

Rovinný reliéf, pedologické a hydrologické pomery poskytujú vhodné predpoklady pre pestovanie obilnín, strukovín, olejnatých semien a zeleniny v rámci prímestského poľnohospodárstva.

Od roku 1991 je v prevádzke *Poľnohospodárske družstvo*, zamerané na primárne činnosti (pestovanie obilnín, olejnín, strukovín a i.) a podnikanie (spracovanie a predaj) poľnohospodárskych výrobkov a potravín a nepoľnohospodárske činnosti (výroba a oprava poľnohospodárskych strojov a kovových výrobkov, dopravná činnosť a i.).

Od roku 1997 v obci Láb pôsobí spoločnosť *Pospo spol. s r. o.*, zameraná na pestovanie obilnín (pšenica, raž, ovos, kukurica, strukoviny, olejnaté semená), chov hovädzieho dobytku, produkciu mlieka, spracovanie poľnohospodárskych výrobkov, ovocia a zeleniny a nepoľnohospodárske činnosti (oprava poľnohospodárskych strojov, poskytovanie prác poľnohospodársku technikou a mechanizmami a i.). Spoločnosť zamestnáva približne do 9 zamestnancov.

Obrázok 2 Lokalizácia podzemných zásobníkov zemného plynu na Záhorí



Zdroj: <http://www.obceclab.sk/portal/o-obci/historia/podzemne-uskladnovanie-plynu-v-labe/>, [13.05.2016]

V minulosti dominantným odvetvím lokálneho hospodárstva bola ťažba energetických nerastných surovín. V roku 1950 boli v Gbeloch založené Naftové závody, v súčasnosti Nafta a. s. Gbely. Ložiská zemného plynu sú vytŕažené a v súčasnosti sa využívajú ako podzemné zásobníky plynu, ktorý sa do nich v letnom období „natláča“ a v zimnom období „vytláča“ a distribuuje spotrebiteľom. Hlavnou funkciou zásobníkov je vyrovnávať sezónne a denné výpadky v dodávke plynu. Objekty podzemného skladovania sa nachádzajú západne od intravilánu obce Láb²⁵, v hĺbke od 342 do 1800 m pod povrchom zeme a majú skladovaciu kapacitu 2,13 mld. m³. Sú najväčším skladovým objektom svojho druhu na Slovensku.

Nafta a. s. Gbely patrí k najväčším znečisťovateľom životného prostredia v obci Láb. Čiastočnou kompenzáciou je aktívny podiel spoločnosti na spolufinancovaní rozvojových projektov obce.

Obchody a služby

V obci je prevádzka potravín, predajne mäsa, priemyselného tovaru a zeleniny.

Priamo v obci sú v prevádzke pohostinské zariadenia Hostinec u Marty, Hostinec u Tomáša, Čapáš a Pizzeria No 151. V obci je predajňa COOP Jednota a predajňa potravín.

V Lábe je pracovisko Slovenskej pošty.

Cestovný ruch

Obec Láb je súčasťou Bratislavského regiónu CR s medzinárodným významom²⁶. Obec Láb nemá rozvinutý CR, priamo v obci sa nenachádzajú žiadne ubytovacie kapacity.

Z kultúrno-historických pamiatok sú v obci viaceré sakrálne pamiatky a drobná architektúra.

Kostol zasvätený Všetkým svätým bol postavený v roku 1722 na mieste pôvodného kostolíka zo 14. storočia, vysvätený v roku 1748. Je najstaršou a najkrajšou dominantou obce.

Kaplnka sv. Vendelína bola postavená v roku 1755. Nachádza sa na okraji obce vedľa hlavnej cesty smerom na obec Jakubov. Pri kaplnke sa každoročne, na deň sv. Vendelína, konajú procesie.

Socha sv. Jána Nepomuckého je postavená na okraji obce smerom na obec Zohor. Podľa ústneho podania bola postavená v roku 1732. Na soche je umiestnený erb zemepána Pállfyho.

Socha sv. Floriána pochádza z 30. rokov 18. storočia a je umiestnená v strede obce.

Pamätná tabuľa Ignáca Juračku, najznámejšieho lábskeho farára a dekana, ktorý v obci pôsobil v rokoch 1849-1899, sa nachádza na budove miestnej fary.

Pomník Dr. Milana Rastislava Štefánika, ktorý bol odhalený v roku 1990 je lokalizovaný v parku v strede obce.

²⁵ <http://www.obeclab.sk/portal/o-obci/historia/podzemne-uskladnovanie-plynu-v-labe/>, [13.05.2016]

²⁶ Regionalizácia cestovného ruchu SR (MH SR 2005), [09.08.2016]

Z prírodných predpokladov potenciálom pre rozvoj CR je teplá nížinná krajina s viacerými vodnými plochami - Centnúz, Feld, Lábske jazero a jazero Pískovňa pri hranici k. ú. obce Plavecký Štvrtok s možnosťou stravovacích a ubytovacích služieb v neďalekej obci a v Kamennom mlyne. Jazerá sú využívané na športový rybolov, v ich okolí je lokalizovaných niekoľko súkromných chát.

Materiálno-technickú základňu CR tvoria ubytovacie zariadenia s ponukou stravovacích kapacít a predpokladmi pre vybrané formy CR, realizáciu spoločenských podujatí, športových a voľno časových aktivít, ktoré sa však nachádzajú v blízkom okolí.

Hotel Kamenný mlyn – Firma Kamenný mlyn Vajarský poskytuje celoročné hotelové ubytovanie s kapacitou 112 lôžok a ubytovanie v bungalovoch s kapacitou 56 lôžok. Súčasťou je reštauračné zariadenie. Priamo v areáli sú možnosti na viaceré športové aktivity (plážový volejbal, bedminton, stolný tenis, nohejbal, futbal) a vo vzdialenosti 5 km je vybudované moderné golfové ihrisko. Súčasťou areálu je aj biobazén Borovica, ktorý ponúka zdravé kúpanie v prírodnom prostredí borovicových lesov. Zariadenie má vybudované kapacity a ponúka možnosti pre konanie školení, firemných akcií a hudobných festivalov v miestnom amfiteátri.

Hotel Rozália v blízkej obci Plavecký Štvrtok ponúka ubytovanie v 2 a 3-lôžkových izbách a chatách, stravovacie služby, možnosti relaxu (sauna) a športového vyžitia (fitnes, minigolf, stolný tenis). Borovicové lesy v okolí sú sezónne intenzívne využívané na hubárčenie.

Primárna krajinná štruktúra a atraktivity prírodnej krajiny determinujú rozvoj a využívanie rekreačných cyklistických trás a *cykloturistiky* v lábsko-plavecko-štvrtkovej nížinnej krajine. Priamo k. ú. obce prechádza 4 km úsek Záhorskej cyklomagistrály 024 (celková dĺžka 124 km), ktorá vedie v smere Devín - Zohor - Malacky - Šaštín Stráže - Holíč - Skalica - Senica. K. ú. susednej obce Vysoká pri Morave prechádza úsek medzinárodnej cyklotrasy Eurovelo 13, s možnosťou napojenia na viaceré cyklotrasy národného významu a cyklotrasy v rakúskej časti slovensko-rakúskeho cezhraničného regiónu.

Jedna z navrhovaných cyklotrás v smere Devín - Zohor - Láb - Malacky - Gajary – Malé Leváre - Veľké Leváre - Závod má prechádzať k. ú. obce²⁷. V kontexte širších územných vzťahov k rozvoju cykloturistiky a posilneniu väzieb medzi sídlami slovenskej a rakúskej časti cezhraničného regiónu perspektívne prispeje aj investičný zámer - vybudovanie cyklotrasy v smere Malý Dunaj - Ivanka pri Dunaji - Svätý Jur - Košarisko - Borinka - Stupava - Vysoká pri Morave a cyklo dopravnej trasy, ktorá sleduje záhorskú rozvojovú os a prechádza obcami Stupava - Lozorno - Malacky - Kostolište - Gajary - Malé Leváre - Veľké Leváre a vytvára podmienky pre rozvoj tzv. cykloľávok cez rieku Morava²⁸.

Perspektívne možno očakávať, že rozvoj cykloturistiky a zvýšený počet cyklistov si bude vyžadovať rozšírenie obslužných aktivít priamo v obci.

²⁷ Konceptia územného rozvoja cyklotrás Bratislavského samosprávneho kraja vo vzťahu k Integrovanému dopravnému systému a významným bodom cestovného ruchu, 2015, [05.05.2016]

²⁸ Konceptia územného rozvoja cyklotrás Bratislavského samosprávneho kraja vo vzťahu k Integrovanému dopravnému systému a významným bodom cestovného ruchu, 2015, [09.08.2016]

Priamo obcou Láb neprechádzajú žiadne značené turistické trasy. Tie sú lokalizované v širšom zázemí obce na slovenskej a rakúskej strane cezhraničného regiónu. Z obce Láb sú dostupné viaceré turistické trasy Stupava, Obora - Lozorno (11,1 km); Stupava, Obora - Pod Dračím hrádkom (6,8 km); Svätý Jur, železničná stanica - Stupava, kaštieľ (18 km); Lozorno, Lintavy, Červený domček (8,2 km); Bratislava, Vojenská nemocnica - Košarisko (19 km); Stupava, nám. Svätej trojice - Biofarma Príroda (4,4 km) a Svätý Jur, železničná stanica - Stupava, kaštieľ (20 km)²⁹ a iné. Na rakúskej strane sa nachádza NÖ Landesrundwanderweg (19 km).

Predpokladmi pre rozvoj CR sú aj každoročne alebo príležitostne organizované kultúrne a spoločenské podujatia, navštevované nielen obyvateľmi, ale aj návštevníkmi obce.

2.1.2.3 Občianska vybavenosť, kultúrny a spoločenský život

V obci Láb sa nachádzajú viaceré zariadenia občianskej a kultúrnej vybavenosti.

Školstvo

V obci je základná škola (ďalej „ZŠ“), ktorá sídli v súčasných priestoroch od roku 1972. V školskom roku 2015-2016 ZŠ navštevuje 144 žiakov v 9 ročníkoch, pedagogicko-výchovný proces zabezpečuje 16 učiteľov a výchovná poradkyňa.

Pri ZŠ pôsobia viaceré záujmové krúžky - športové a pohybové (pohybový, futbalový - prípravka, mladší a starší žiaci, judo), jazykové (nemecký jazyk), dramaticko-tanečný a i..

Od roku 1980 je v priestoroch ZŠ telocvičňa s 2 šatňami. Rozsiahly areál ZŠ je vybavený futbalovým, volejbalovým a hádzanárskym ihriskom, bežeckou dráhou a priestormi na skok do diaľky.

Jedáleň školy sa nachádza mimo areálu školy a žiaci na obedy dochádzajú. ZŠ má vlastnú knižnicu. Priestory ZŠ sú využívané na nácvik folklórneho súboru Lábjan.

ZŠ počas školského roka organizuje pre žiakov rôzne aktivity a na verejnosti sa prezentuje viacerými podujatiami ako sú:

- *spoločenské a kultúrne (vystúpenia súboru Lábjan, obecné oslavy, návštevy v klube dôchodcov, lampiónový sprievod, divadielko Vianočný Guliver, Vianočná akadémia žiakov, Krojovaný deň v Lábe a i.),*
- *športové (Olympijský festival detí a mládeže, šarkaniáda, cvičenie v prírode a i.),*
- *iné (Enviropark hľadá talent, návštevy výchovno-vzdelávacieho centra Atlantis a Dňa otvorených dverí na farme First Farm, Plavecký Štvrtok a i.).*

ZŠ sa aktívne zapája do viacerých projektov:

- *Zelená škola (environmentálna výchova), Recyklohry (zber elektroodpadu), Pán Smietko (zber papiera, PET fliaš a plastov, organizovaný v spolupráci s OcÚ Láb),*
- *Modrá škola, voda pre budúcnosť (vzdelávací program Bratislavskej vodárenskej spoločnosti, organizovanej občianskym združením Mladí vedci Slovenska),*
- *iBobor - internetová súťaž s cieľom zvýšenia záujmu žiakov o IKT,*
- *Na bicykli bezpečne (súťaž žiakov v dopravnej výchove),*

²⁹ <http://lab.oma.sk/turisticky-atlas>, [05.06.2016]

- *Hovorme o jedle (vzdelávanie o zdravých potravinách a stravovacích návykoch, organizované v spolupráci s rodičmi žiakov),*
- *účasť žiakov na súťažiach (matematická, geografická a dejepisná olympiáda, PANGEA, Pytagoriáda, Zúbkove pramene a i.).*

Materská škola (ďalej „MŠ“) v Lábe bola založená v roku 1947 ako Štátna detská opatrovňa. Pôvodne patrila pod riaditeľstvo Základnej deväťročnej školy, od ktorej sa odčlenila v roku 1949. Do roku 1953 bola umiestnená v provizórnych a hygienicky nevyhovujúcich priestoroch. Od roku 1953 bola MŠ umiestnená do budovy Františka Kovára. V súčasnosti sídli v účelovej budove zo 70. rokov.

V školskom roku 2015-2016 MŠ navštevuje 70 detí predškolského veku v 3 triedach, pedagogicko-výchovný proces zabezpečuje 9 pracovníkov, chod zariadenia 1 administratívna a 2 technické pracovníčky³⁰. MŠ poskytuje stravovanie. Pri MŠ pôsobia 2 krúžky (anglický jazyk, tanečný). V priebehu roka organizuje viaceré aktivity a podieľa sa na viacerých aktivitách (Mikuláš, Deň matiek, letné obecné slávnosti, vystúpenia pre dôchodcov a i.), organizovaných obcou.

MŠ a ZŠ majú postačujúce kapacity vzhľadom na vývoj demografickej situácie. Nárastom obyvateľstva sa tieto kapacity znižujú rýchlym tempom.

Zdravotníctvo a sociálna starostlivosť

Zdravotnú starostlivosť v rozsahu ordinačných hodín 5 dní v týždni zabezpečujú všeobecný lekár pre dospelých, lekár pre deti a dorast a gynekológ. Služby špecializovaných odborných lekárov pre dospelých využívajú obyvatelia obce v okresnom meste Malacky a služby pohotovosti pre dospelých v ambulancii Lekárskej služby prvej pomoci v Malackách, zubnú pohotovosť v Bratislave a pohotovosť pre deti a dorast v Detskej fakultnej nemocnici v Bratislave. V obci sídli Lekáreň Zdravie.

V obci sú v účelovo vybudovanom dome nájomné byty, ktoré boli postavené zo zdrojov obce a Štátneho fondu rozvoja bývania v rokoch 2011-2013.

Kultúrne organizácie a kultúrne podujatia, občianske iniciatívy - neziskové organizácie

V obci sa každoročne konajú tradičné a obyvateľmi obľúbené *kultúrne a spoločenské podujatia* ako sú Lábske hody, Krojovaný deň, víťanie Nového roka, Obecný ples, Ukončenie fašiangov, slávnostné uvítanie detí do života, Deň učiteľov, Deň narcisov, Deň Zeme, Stavanie mája, Medzinárodný deň detí s kultúrno-spoločenským programom, hasičská súťaž, Lábsky pajšiel, Lábske hody, posedenie pre dôchodcov, Stretnutie s Mikulášom, vianočné trhy a i.. Viaceré z nich sú organizované a realizované v spolupráci so ZŠ, pri príležitosti cirkevných sviatkov

³⁰ <https://msslabs.edupage.org/text10/>, [15.06.2016]

s miestnou cirkvou. Vedenie obce má záujem o zachovanie tradícií a organizovanie kultúrno-spoločenských podujatí.

V obci pôsobí súbor Lábjan, spolky a združenia.

Súbor Lábjan vznikol v roku 1970 a pôvodne mal 35 členov, ktorí vystupovali na podujatiach a folklórnych festivaloch (Východná a i.). „Nový“ súbor Lábjan vznikol v roku 1999, má približne 20 členov, ktorí sa zúčastňujú na kultúrno-spoločenských podujatiach v regióne Záhorie. Súbor prezentuje tradíciu krásneho lábskeho kroja.

Dobrovoľný hasičský spolok bol založený v roku 1891. V súčasnosti má 87 členov. Každoročne pripravuje memoriál T. Ondroviča. Udržiava vzťahy s hasičmi z družobnej obce Říčany.

Priestory *Klubu dôchodcov* sídli v budove Obecného úradu. Klub na pravidelných stretnutiach poskytuje dôchodcom realizáciu rôznych záujmových aktivít. V klube prezentujú kultúrne programy aj deti z miestnej ZŠ a MŠ.

Od roku 1992 v obci pôsobí záujmové združenie *Pasienkové spoločenstvo*.

Poľovné združenie Malina bolo založené v roku 1948. Členovia združenia uskutočňujú povolený odstrel zveriny, starajú sa o zazverenie a zimné prikrmovanie zveriny.

V priestoroch bývalej školy sa nachádza Obecná knižnica, ktorej knižničný fond sa pravidelne rozširuje s príspevkom OcÚ.

Športové kluby, zariadenia a športové podujatia

Športový futbalový klub má tradíciu od roku 1926, v roku 1929 vstúpil do zväzu ako *Športový klub Láb*. Financovanie klubu je zabezpečené s finančnou podporou organizačného tímu a Obecného zastupiteľstva. V obci sú dve futbalové ihriská, určené na tréningy a ligové zápasy. Futbalové talenty sa pripravujú na ZŠ.

V obci pôsobí *Športový rybársky spolok*, ktorý je členom Slovenského rybárskeho zväzu Záhorie a Klub šachistov, ktorý sa stretáva v priestoroch Klubu dôchodcov.

Od roku 1994 v obci pôsobí Klub kondičnej kulturistiky, ktorý sídli v priestoroch starej školy.

V obci sa usporadúvajú viaceré športové podujatia (strelecké preteky spojené s oslavou 1. mája, rybárske preteky detí do 15 rokov na jazere Pieskovňa, rybárske preteky Petrov zdar na jazere Pieskovňa, Hubertova jazda, Štefanský futbalový turnaj, turnaj v stolnom tenise a i.).

Obecný úrad, inštitúcie a partnerstvá

Obecný úrad Láb je lokalizovaný na adrese Láb č. 503. Od 15.12.2015 je starostom obce Marián Moravčík a zástupcom starostu Pavel Chmela.

Voleným orgánom je Obecné zastupiteľstvo s 9 poslancami a hlavná kontrolórka (Ing. Silvia Kapášová). Pri OcÚ pôsobia komisie obecného zastupiteľstva tvorené z poslancov a občanov obce.

Aktívnu činnosť OcÚ Láb zabezpečujú zamestnanci obecného úradu s pridelenou agendou.

Od 1.1.2011 pri OcÚ pôsobí Stavebný úrad. Obyvateľom obce poskytuje služby 2 dni v týždni v čase stránkových hodín. Obec prevádzkuje elektronickú úradnú tabuľu³¹, prostredníctvom ktorej sú občania pravidelne informovaní o dokumentoch a oznamoch stavebného úradu, výberových konaniach, verejnom obstarávaní, kultúre, športe, životnom prostredí, nakladaní s odpadom a aktivitách organizovaných OcÚ Láb. Obec prevádzkuje internetovú stránku obce³² a vydáva Lábske noviny³³.

Obyvatelia obce Láb využívajú služby pracoviska Okresného úradu Malacky, Úradu práce, sociálnych vecí a rodiny, Okresného úradu životného prostredia, Okresného riaditeľstva Hasičského a záchranného zboru, Odvodného oddelenia policajného zboru v Malackách, Územnej vojenskej správy Bratislava - Nové Mesto a pracoviska Daňového úradu v Bratislave – Petržalke.

Obec Láb je členom:

- *Združenia miest a obcí Záhorskej oblasti (ZOZO)*, dobrovoľného a nezávislého záujmového združenia so sídlom v okresnom meste Malacky, ktoré bolo založené v roku 1990. Členom ZOZO je 76 obcí a miest a obec Láb je členom obvodu Malacky.
- *Občianskeho združenia Dolné Záhorie*, ktoré zabezpečuje štruktúry a pripravuje ľudské kapacity pre formovanie funkčného verejno-súkromného partnerstva. V rámci Programu rozvoja vidieka SR 2014-2020³⁴ sa uchádza o získanie štatútu Miestnej akčnej skupiny.
- *Združenia miest a obcí pre separovaný zber odpadu - Záhorie*, ktoré vzniklo v roku 2005 za účelom presadzovania spoločných projektových zámerov svojich členov v oblasti odpadového hospodárstva, predovšetkým separovaného zberu.
- *Mikroregiónu Borina*, v rámci ktorého obec Láb spolupracuje s ďalšími obcami a zapája sa do spoločných iniciatív a partnerstiev pri výmene informácií a riešení problémov vidieckych regiónov.

Partnerskými mestami obce Láb sú Říčany u Brna (125 km) a obec Weikendorf (20 km) v Rakúsku. Obe sú členmi Euroregiónu Pomoravie, v rámci ktorého riešia spoločné cezhraničné projekty.

2.1.3 Domový a bytový fond

Úroveň bývania je dôležitým ukazovateľom kvality života a životnej úrovne obyvateľov. Obec Láb disponuje kvalitným bytovým fondom. V obci je 541 domov, z toho 495 (91,5%) obývaných a 46 (8,5%) neobývaných.

Do roku 1945 bolo postavených 72 (15,25%) bytov. Vysoký podiel bytov bol postavený v rámci tzv. socialistickej výstavby, najmä v 60. (76; 14,05%), 70. (68; 12,57%) a 80.(57; 10,54%)

³¹ <http://www.obeclab.sk/portal/rubriky/samosprava/info/uradnatabula/>, [25.04.2016]

³² <http://www.obeclab.sk/portal/>, [25.04.2016]

³³ <http://www.obeclab.sk/portal/samosprava/labske-noviny/>, [25.04.2016]

³⁴ http://www.malacky.sk/index.php?page=clanok_cely&id=5838, [13.05.2016]

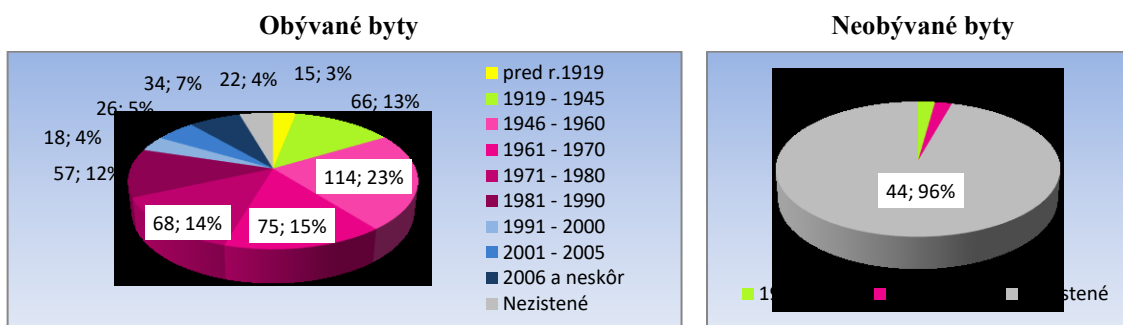
rokoch. Oživenie výstavby nastalo aj po roku 2000 (60 bytov; 18,48%). Až 66 (12,2%) bytov nemá zistené obdobie výstavby (*Tabuľka 12, Graf 15*).

Tabuľka 12 Byty v bytových budovách podľa obdobia výstavby

Byty	Postavené v období										
	pred r.1919	1919 - 1945	1946 - 1960	1961 - 1970	1971 - 1980	1981 - 1990	1991 - 2000	2001 - 2005	2006 a neskôr	nezistené	
v bytových budovách	spolu 541	15	67	114	76	68	57	18	26	34	66
	% 100	2,77	12,38	21,07	14,05	12,57	10,54	3,33	4,81	6,28	12,2
<i>z toho :</i>											
obývané	spolu 495	15	66	114	75	68	57	18	26	34	22
	% 100	3,03	13,33	23,03	15,15	13,74	11,52	3,64	5,25	6,87	4,44
neobývané (prázdne)	spolu 46	0	1	0	1	0	0	0	0	0	44
	% 100	0	2,17	0	2,17	0	0	0	0	0	95,65

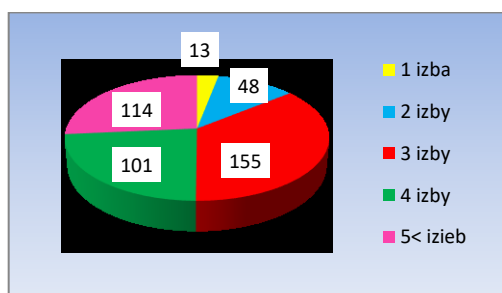
Zdroj: ŠÚ SR, SODB 2011

Graf 15 Obdobie výstavby obývaných a neobývaných bytov



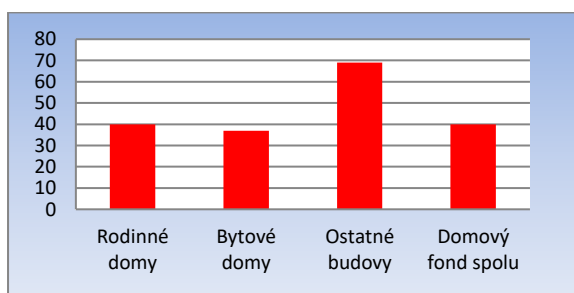
Zdroj: ŠÚ SR, SODB 2011

Graf 16 Veľkosť bytov podľa obytných miestností



Zdroj: ŠÚ SR, SODB 2011

Graf 17 Priemerný vek bytového a domového fondu (roky)



Priemerný vek domového a bytového fondu spolu je 40 rokov, z toho rodinných domov 40, bytových domov 37 a ostatných budov 67 rokov (*Graf 17*).

Tabuľka 13 Veľkosť bytov podľa počtu obytných miestností

	Počet obytných miestností				
	1 izba	2 izby	3 izby	4 izby	5< izieb
Domový fond spolu	13	48	155	101	114
<i>z toho:</i>					
rodinné domy	13	45	148	101	114
bytové domy	0	2	7	0	0
ostatné budovy	0	1	0	0	0

Zdroj: ŠÚ SR, SODB 2011

Až 36% (155) bytov má 3 obytné miestnosti, 27% (114) bytov 5 a viac a 23% (101) 4 obytné miestnosti; 1 a 2 obytné miestnosti má spolu 14% (61) bytov (*Tabuľka 13, Graf 16*).

Priemerná rozloha celkovej plochy bytu je 101,3 m², obytnej plochy na 1 byt 66,2 m², obytnej plochy na 1 osobu 20,3 m² a priemerný počet obytných miestností na 1 byt je 3,75, diferencovane podľa rodinných, bytových a ostatných budov (*Tabuľka 14*).

Tabuľka 14 Domový fond podľa obytnej a celkovej rozlohy bytu a počtu obytných miestností na 1 byt

	Rodinné domy	Bytové domy	Ostatné budovy	Domový fond spolu
Obytná plocha bytu (m ²)	28 100	399	40	28 539
Celková plocha bytu (m ²)	42 981	607	64	43 652
Priemerný počet:				
- m ² obytnej plochy na 1 byt	66,7	44,3	40	66,2
- m ² celkovej plochy na 1 byt	102,1	67,4	64	101,3
- m ² obytnej plochy na 1 osobu	20,6	11,4	10	20,3
- obytných miestností na 1 byt	3,77	2,78	2	3,75

Zdroj: ŠÚ SR, SODB 2011

Tabuľka 15 Vlastníctvo obývaných bytov a dôvody neobývania bytov

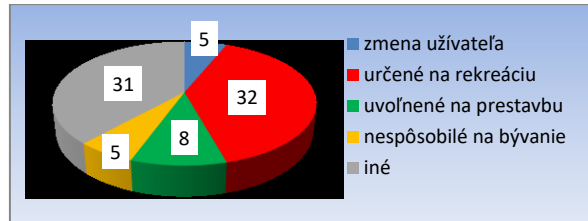
Domy spolu	z toho obývané	z toho vo vlastníctve						Byty spolu	z toho obývané	z toho vo vlastníctve	
		štátu	bytového družstva	obce	fyzickej osoby	právnickej osoby	iné			bytového družstva	občana v bytovom dome
474	398	3	0	0	389	2	4	512	431	0	431

Zdroj: ŠÚ SR, SODB 2011

Z 398 obývaných domov je 389 (97,74%) vo vlastníctve fyzickej osoby, 3 (0,75%) vo vlastníctve štátu, 2 (0,5%) vo vlastníctve právnickej osoby a 4 domy (1,01%) majú inú formu vlastníctva. Vo vlastníctve bytového družstva a obce nie sú žiadne obývané domy. Všetky obývané byty (431) sú výhradne vo vlastníctve občanov v bytovom dome (*Tabuľka 15*).

Z celkového počtu 81 neobývaných bytov je 32 (39,51%) určených na rekreáciu, 8 (9,88%) uvoľnených na prestavbu, 10 (12,34%) bytov je nespôsobilých na bývanie alebo dôvodom neobývania je zmena užívateľa (Graf 18).

Graf 18 Neobývané byty podľa dôvodu neobývania



Zdroj: ŠÚ SR, SODB 2011

Ku rozvoju a skvalitneniu bytovej situácie prispelo aj vybudovanie nájomného bytového domu, ktorý bol postavený v rokoch 2011-2013 zo zdrojov obce a Štátneho fondu rozvoja bývania, MDRR SR.

V bytovom dome sú 3 bytové jednotky s počtom izieb 3, 3 bytové jednotky s počtom izieb 2, 1 bytová jednotka s počtom izieb 1, 1 garsónka.

2.1.4 Infraštruktúra

2.1.4.1 Dopravná infraštruktúra a doprava

Dopravná infraštruktúra a dostupnosť patria k významným rozvojovým predpokladom obce. Doprava determinuje ekonomický rozvoj a sociálnu interakciu obyvateľov, ovplyvňuje dostupnosť pracovných trhov a služieb vyššej hierarchickej úrovne.

Obec Láb má relatívne dobrú dopravnú polohu, leží v nevelkej vzdialenosti od významného dopravného ťahu, diaľnice D2 (Bratislava - Kúty - hraničný priechod s Českou republikou - Brno - Praha) a paralelne vedúcou cestou I. triedy I/2. Východným okrajom k. ú. prechádza železničná trať 110, ktorá je súčasťou Pan-európskeho dopravného koridoru IV, ktorý spája územie Slovenska s Českou republikou, Nemeckom (Drážďany), krajinami juhovýchodnej Európy a Tureckom (Istanbul).

Obec Láb je s okolitými obcami spojená viacerými cestnými komunikáciami. Intravilánom obce prechádza komunikácia III/00240. Na severe sa napája na cestu II. triedy II/503, ktorá vedie z obce Zohor. V centrálnej časti obce je odbočka na komunikáciu III/00235, ktorá smeruje do susediacej obce Plavecký Štvrtok.

Zastávka železničnej dopravy je v susediacej obci Plavecký Štvrtok, kde s výnimkou rýchlikov a EC vlakov majú zastávku ostatné vlaky osobnej prepravy. Prepravu osôb zo železničnej stanice v Plaveckom Štvrtku do obce Láb zabezpečuje autobusová doprava. Obyvateľmi obce intenzívne využívaná pri dochádzke za prácou. Železničné dopravné spojenie s Bratislavou je

zabezpečené 19 dennými spojmi v smere Malacky - Plavecký Štvrtok - Bratislava a 18 dennými spojmi v opačnom smere s časovým intervalom cca 1 hod.. Zastávka železničnej dopravy Lábske jazero leží pri vonkajšej hranici k. ú. a umožňuje spojenie s okolitými obcami Záhorská Ves, Vysoká pri Morave a Zohor.

V obci je lokalizovaných šesť zastávok verejnej autobusovej dopravy. Obec má v rámci Bratislavského systému integrovanej dopravy, číslo zóny 235, priame autobusové spojenie s Bratislavou, Malackami, Stupavou a vidieckymi obcami Lozorno, Jakubov, Plavecký Štvrtok a Zohor.

Z hľadiska rozvoja má veľký význam prihraničná poloha a dopravné spojenie s obcami rakúskej časti slovensko-rakúskeho cezhraničného regiónu. Vo vzdialenosti približne 10 km je hraničný priechod Záhorská Ves - Angern an der March, prevádzkovaný kompou cez rieku Morava. Významnejší je cestný hraničný priechod Moravský Svätý Ján - Hohenau vo vzdialenosti 36 km.

Najbližší diaľničný slovensko-český hraničný priechod Kúty- Břeclav je vzdialený 41 km, približne rovnako (44 km) od obce Láb je hraničný priechod Brodské - Lanžhot. Najbližším slovensko-maďarským hraničným priechodom je Bratislava - Rusovce - Rajka (49 km).

Medzinárodné letisko M. R. Štefánika v Bratislave je od obce Láb vzdialené 39 kilometrov.

2.1.4.2 Technická infraštruktúra

Vybavenosť technickou infraštruktúrou je predpokladom kvality života obyvateľov a rozvojových možností obce.

Vodovod, kanalizácia a čistenie odpadových vôd, plynofikácia, elektrifikácia

Výrazné zmeny vo vybavenosti obce technickou infraštruktúrou nastali najmä v poslednom desaťročí. V obci je vybudovaný verejný vodovod, rozvodná sieť plynu, elektrifikačná sieť a kanalizácia napojená na ČOV.

V prevádzke je mechanicko-biologická ČOV.

Podiel odkanalizovania obce je cca 50%. Podiel domácností na ČOV je do 2000 MO.

Problémom je zastaraný stav a nepostačujúca kapacita transformačných staníc, čo môže viesť k havarijným situáciám v elektrických sieťach.

V obci je intenzívne využívané internetové pripojenie a zvyšuje sa počítačová gramotnosť obyvateľstva.

Odpadové hospodárstvo

V obci je zabezpečený odvoz komunálneho odpadu raz týždenne, odvoz zmesového a drobného stavebného odpadu sa uskutočňuje raz mesačne. Odvoz vriec s odpadom je zabezpečený aj v záhradkárskej a rekreačnej oblasti v období máj – september raz týždenne. Odvoz komunálneho odpadu zabezpečujú TEKOS spol. s r. o. a A. S. A. Slovensko spol. s r. o. Zohor.

Od roku 1998 sa v obci realizuje separácia odpadu, konkrétne papiera (zbiera sa prostredníctvom ZŠ alebo pri zvoze separovaného odpadu 2-krát ročne), PET fliaš a skla (zber do veľkokapacitných kontajnerov, umiestnených na 5 miestach v obci a do vriec, ktoré je možné vysypať do prístaveného kontajnera na dvore OcÚ alebo odovzdať pri zvoze separovaného odpadu 2-krát ročne), kovu a elektrotechnického odpadu (zvoz zabezpečuje obec po nahlásení občanmi 2-krát ročne v určených termínoch), tetrapakov (zbierajú sa prostredníctvom ZŠ alebo pri zvoze separovaného odpadu 2-krát ročne), pneumatík, batérií a veľkoobjemového odpadu (zbiera sa 2-krát ročne vo vyhlásených termínoch). Obec je členom Združenia miest a obcí pre separovaný zber odpadu – Záhorie.

Obec nemá vybudovaný zberný dvor.

Množstvo a štruktúru vyprodukovaného komunálneho odpadu udáva *Tabuľka 16*.

Tabuľka 16 Množstvo vyprodukovaného komunálneho odpadu v roku 2015

Zdroj: OcÚ Láb

Komunálny odpad	Spolu (kg)	Podiel z celkovéh o množstv a komunál nego odpadu (%)	Spoločnosť nakladajúca s odpadom
Triedený komunálny odpad	120.690	100%	TEKOS spol. s. r. o. A. S. A. Slovensko spol. s. r. o.
<i>Z toho:</i>			
Plasty	9690	8,03%	A. S. A. Slovensko spol. s. r. o.
Sklo	15010	12,43%	A. S. A. Slovensko spol. s. r. o.
Textílie			
Opatrebované pneumatiky			
Vyradené elektrické zariadenia s obsahom nebezpečných častí	1290+ 350	1,36%	Enviro-pol s.r.o. + ASEKOL SK s.r.o.
Vyradené zariadenia obsahujúce chlórfluórované uhľovodíky	1050+ 400	1,21%	Enviro-pol s.r.o. + ASEKOL SK s.r.o.
Tetrapakové obaly+ zmiešané obaly	78800+ 11750	75,02%	A. S. A. Slovensko spol. s. r. o.+ KURUC-COMPANY spol. s r.o.
Vyradené elektrické zariadenia bez obsahu nebezpečných častí	1150+ 780	1,6%	Enviro-pol s.r.o. + ASEKOL SK s.r.o.
Obaly obsahujúce zvyšky nebezpečných látok			
Farby, lepidlá a živice obsahujúce nebezpečné látky			
Obaly z kovu			
Oleje a tuky	290	0,24%	Ladisco s.r.o.
Olovnaté batérie	130	0,11%	ASEKOL SK s.r.o.
Pesticídy			
Ostatný komunálny odpad	1257050	100%	
<i>Z t o h o:</i>			

Zmesový odpad	323700+ 368200	55,04%	TEKOS spol. s. r. o. A. S. A. Slovensko spol. s. r. o.
Objemový odpad	1270+ 552980	44,96%	TEKOS spol. s. r. o. A. S. A. Slovensko spol. s. r. o.
Zmesi betónu, tehál, obkladačiek, dlaždíc a keramiky			

Telekomunikácie, verejné osvetlenie a monitorovací kamerový systém

Obe Láb patrí do UTO Senica. Telekomunikačná infraštruktúra je v obci Láb len čiastočne zabezpečená optickou káblou trasou spoločnosti Slovak Telekom.

V obci je zastarané, nekvalitné a energeticky neefektívne verejné osvetlenie, ktoré si vyžaduje rekonštrukciu.

Súčasťou zabezpečenia ochrany verejného poriadku, zdravia a majetku obyvateľov je monitorovací kamerový systém, ktorý je zavedený v len v niektorých častiach obce.

V budúcnosti je nutné rozšírenie monitorovacieho kamerového systému.

2.1.5 Životné prostredie

K. ú. obce Láb patrí k ekologicky stabilnej vyváženej krajine (*Územný plán Bratislavský samosprávny kraj, Krajinnoekologický plán, 2010³⁵*).

Z hľadiska ochrany prírody a krajiny obec Láb leží na rozhraní dvoch významných oblastí - CHKO Záhorie a CHKO Malé Karpaty (priamo nezasahuje do k. ú. obce Láb, ale od jeho hraníc je vzdušnou čiarou vzdialená cca 3 km). CHKO Záhorie, ktorá bola vyhlásená v roku 1988, zaberá približne polovicu k. ú. a rozprestiera sa v západnej časti obce. CHKO Záhorie je charakteristická vzácnym ekosystémom, predstavuje nížinnú krajinu modelovanú činnosťou rieky Morava s riečnymi terasami a nivou rieky a patrí k územiám s II. stupňom ochrany. Zaplavované nivné lúky so zachovalou flórou a lužnými lesmi sú svojim zložením blízke pôvodnej vegetácii. Sú pretkané sieťou mŕtvych ramien, riečnych jazier a sezónnych mokradí. Vytvárajú vhodné podmienky pre pestré rastlinné a živočíšne (mäkkýše, obojživelníky, reliktné kôrovce, vodné vtáctvo a i.) ekosystémy. Územie sa plošne zhoduje s Chráneným vtáčím územím Morava, ktoré je súčasťou Natura 2000.

Vo východnej časti k. ú. sa nachádza Územie európskeho významu Močiarka.

Na území obce Láb sú tri významné mokrade. Výlučne v rámci k. ú. obce sa nachádza rozlohou najväčšia mokraď Lábske jazero (20 tis. m²). Od vojenských lesov smerom k rieke Morava do k. ú. zasahuje mokraď Malina s celkovou rozlohou 140 tis. m², ktorá sa rozprestiera aj v k. ú. Malaciek, Jakubova a Zohora. Treťou je mokraď Furmanské s rozlohou 900 m².

³⁵ <https://www.google.sk/webhp?sourceid=chrome-instant&ion=1&espv=2&ie=UTF-8#q=%C3%A1zemn%C3%BD+pl%C3%A1n+regi%C3%B3nu+Bratislavsk%C3%BD+samospr%C3%A1vnny+kraj+Krajinnoekologick%C3%BD+pl%C3%A1n>, [03.05.2016]

Negatívny vplyv na kvalitu životného prostredia má činnosť podzemných zásobníkov zemného plynu, ktorú prevádzkuje Nafta Gbely a. s..

V k. ú. sa nachádzajú viaceré neregulované skládky komunálneho odpadu. Obec nemá vybudovaný zberný dvor ani kompostáreň.

Obec Láb je zapojená do viacerých aktivít v oblasti ochrany prírody a krajiny:

- Program záchrany chránených živočíchov, blatniaka tmavého, žijúceho vo vodách tokov Malina a Močiarka a korytnačky močiarnej;
- Rozšírenie náučného chodníka a osadenej informačnej tabule pri Lábskom jazere;
- Zvyšovanie povedomia a záujmu občanov o životné prostredie a chránené územia formou ekologickej výchovy a odborných prednášok;
- Angažovaný prístup obce v odpadovom hospodárstve, odstraňovaní nelegálnych skládok komunálneho odpadu a v boji proti nelegálnemu výrubu stromov;
- Zmiernenie narušenia prírodného územia v okolí Lábskeho jazera odvodnením a vytvorením nárazníkových pásov vodnej plochy.

2.1.6 Hospodárenie a finančný rozpočet obce

Samospráva mesta pre svoj ekonomický rozvoj využíva dostupné finančné zdroje, z ktorých sa hradia výdavky na prevádzku mestskej samosprávy, investičné projekty, dotácie, transfery a príspevky rozpočtovým a príspevkovým organizáciám, dotácie pre fyzické a právnické osoby, ktoré realizujú činnosti v prospech mesta.

Štruktúru zdrojov príjmu mesta tvoria:

- a) výnosy miestnych daní a poplatkov a podiely na daniach v správe štátu – daň z príjmov fyzických osôb, tzv. daňové príjmy,
- b) nedaňové príjmy z vlastníctva a z prevodu vlastníctva majetku obce a z činnosti obce a jej rozpočtových organizácií,
- c) úroky a iné príjmy z finančných prostriedkov mesta,
- d) sankcie za porušenie finančnej disciplíny uložené obcou,
- e) dary a výnosy dobrovoľných zbierok v prospech obce,
- g) dotácie zo štátneho rozpočtu na úhradu nákladov preneseného výkonu štátnej správy a dotácie zo štátnych fondov,
- h) ďalšie dotácie zo štátneho rozpočtu,
- i) účelové dotácie z rozpočtu vyššieho územného celku alebo rozpočtu inej obce,
- j) prostriedky z Európskej únie a iné prostriedky zo zahraničia poskytnuté na konkrétny účel,
- k) iné príjmy.

Rok	Príjmy (Eur)		Výdavky (Eur)		Hospodárenie obce (Eur)
	celkom	z toho kapitálové	celkom	Z toho kapitálové	
2007	917 480	322 645	862 610	319 160	54 870
2008	821 782	79 566	791 376	121 091	30 406
2009	775 283	12 992	750 660	60 058	24 623
2010	676 195	5 526	654 971	16 604	21 224
2011	972 441	278 081	905 615	235 447	66 826
2012	1 039 673	115 102	922 741	117 845	116 932
2013	1 219 819	84 875	1 217 278	348 390	2 541
2014	985 471	29 770	941 979	32 142	43 492
2015	1 321 214	136 290	1 124 687	132 092	196 527

Zdroj: OcÚ Láb

2.2 ANALÝZA VONKAJŠIEHO PROSTREDIA

Analýza vonkajšieho prostredia vychádza z hodnotenia skupín strategických faktorov širšieho prostredia a je zameraná na hodnotenie ich vplyvu na ďalší rozvoj obce.

2.2.1 Faktory širšieho vonkajšieho prostredia – STEEP analýza

Vonkajšie prostredie formujú skupiny sociálnych, technických, technologických, ekonomických, ekologických, politických, právnych a iných faktorov, na vyjadrenie ktorých je možné využiť analytickú metódu komplexného posudzovania strategicky významných faktorov širšieho externého prostredia, tzv. STEEP analýzu. Cieľom je identifikácia a analýza vývojových trendov v príslušných oblastiach, ktoré môžu v rôznej miere ovplyvniť rozvoj obce v budúcnosti.

Úlohou STEEP analýzy je zodpovedať na otázky typu:

- Ktoré externé faktory majú vplyv na rozvoj obce?
- Aké sú potenciálne účinky externých faktorov na rozvoj obce?
- Ktoré externé faktory sú najdôležitejšie pre rozvoj obce v blízkej budúcnosti?

Tabuľka 18 STEEP analýza

SOCIÁLNE PROSTREDIE	TECHNICKÉ A TECHNOLOGICKÉ PROSTREDIE	EKONOMICKÉ PROSTREDIE	POLITICKÉ PROSTREDIE	EKOLOGICKÉ PROSTREDIE	INÉ
Suburbanizačné procesy	Dostupnosť investícií do inovatívnych technológií, výskumu a vývoja	Vývoj svetovej ekonomiky a členstvo v EÚ	Vymožitelnosť práva	Politika v oblasti životného prostredia a odpadového hospodárstva	Zachovanie tradícií a podpora kultúrneho dedičstva
Zmeny v pohybe obyvateľstva	Zvyšovanie technologickej a informačnej gramotnosti obyvateľstva	Výkonnosť národnej a regionálnej ekonomiky	Stabilita, resp. zmeny vládnej politiky	Dostupnosť prostriedkov na dobudovanie technickej infraštruktúry a ochranu životného	Členstvo a aktivity v rámci MAS, partnerstiev a iných združení

				prostredia v súlade s TUR	
Variabilita vzdelanostnej a profesijnej štruktúry pracovnej sily v kontexte potrieb regionálnej ekonomiky	Rozvoj informačnej spoločnosti	Podnikateľské prostredie	Daňová politika vo vzťahu k samosprávam	Zosúladenie záujmov ochrany prírody a krajiny a rozvojových zámerov aktérov (obce, podnikateľov a i.)	Verejný poriadok a bezpečnosť obyvateľstva
Migračná mobilita obyvateľstva v dochádzke za prácou	Využívanie zelených technológií	Podmienky pre rozvoj malého a stredného podnikania	Územná a tematická oprávnenosť a administratívne kapacity na čerpanie prostriedkov z EŠIF a iných rozvojových programov	Využívanie obnoviteľných zdrojov energie	
Záujem a angažovanosť prisťahovaných obyvateľov o veci verejné a dianie v obci		Potenciál kvalifikovanej pracovnej sily	Lokálna a regionálna politická agenda	Budovanie (nad-)regionálnych biocentier a biokoridorov	
Transformácia a budovanie sociálnej infraštruktúry v rámci BSK		Daňové a odvodové zaťaženie	Angažovanosť a výkon samosprávy		
Vandalizmus a kriminalita		EŠIF a zdroje iných rozvojových programov			
		Regionálne diferencovaná oprávnenosť na EŠIF, určené na financovanie (ne-)investičných projektov			

Zdroj: vlastné spracovanie

Z externých sociálnych faktorov možno za kľúčové považovať demografické a suburbanizačné procesy. Predikcie demografického vývoja na Slovensku poukazujú na regionálne diferencované starnutie obyvateľstva, ktoré pri stabilizovanej prirodzenej mobilite obyvateľstva môže viesť ku stagnácii počtu obyvateľov a zmenám v štruktúre obyvateľstva. Demografický vývoj v Bratislavskom kraji bude pravdepodobne aj naďalej determinovaný migračnými procesmi v rámci suburbanizačnej zóny Bratislavy, čo bude mať vplyv na vývoj počtu a štruktúru obyvateľstva aj v obci Láb. Zvyšovanie počtu obyvateľov musí byť spojené s nahlásením prisťahovaných obyvateľov na trvalý pobyt a v súlade s rozvojovým potenciálom, zabezpečením potrieb vzdelávania, kvalitných služieb, komunikačnej (predovšetkým dopravnej) a technickej infraštruktúry a v súlade s požiadavkami na zabezpečenie voľno časových aktivít obyvateľov obce.

Zo sociálneho aspektu sa najmä u skupiny prisťahovaných obyvateľov môže prejavovať nižší záujem o život a dianie v meste a angažovanie sa vo veciach verejných. Ďalším významným

sociálnym faktorom externého prostredia je vysoká intenzita dennej dochádzky obyvateľstva za prácou a do škôl do Malaciek, Bratislavy a i., čo si vyžaduje zabezpečenie kvalitnej komunikačnej, predovšetkým dopravnej infraštruktúry a samotnej dopravy. Dochádzka za prácou môže byť spojená aj s aktívnym využívaním obchodu a služieb v mieste zamestnania a nižším záujmom obyvateľov o využívanie obchodu a služieb v mieste trvalého bydliska, teda v priamo v obci. Na druhej strane však vzhľadom na polohu a atraktivitu obce a blízkeho okolia môžu byť miestne služby využívané aj účastníkmi prímestského, v širšom zmysle aj cezhraničného, cestovného ruchu alebo návštevníkmi rôznych kultúrno-spoločenských podujatí.

Z technických a technologických externých faktorov sa pozornosť sústreďí predovšetkým na výskum a vývoj, moderné technické a technologické procesy a aplikáciu poznatkov do praxe. Dôležitú úlohu bude zohrávať schopnosť štátu dostatočnou mierou systematicky finančne podporovať výskum a vývoj, rozvoj moderných technológií, „prenos“ výsledkov výskumu a vývoja do praxe, vznik a rozvoj inovatívnych subjektov malého a stredného podnikania. Kvalifikovaná pracovná sila, rozvoj a šírenie inovácií sú kľúčovými predpokladmi rozvoja moderných a sofistikovaných odvetví vedomostnej spoločnosti.

Z ekonomických faktorov, ktoré bezprostredne ovplyvňujú rozvoj na regionálnej a lokálnej úrovni sú, okrem procesov globalizácie, vývoja svetovej ekonomiky a členstva v EÚ, výkonnosť a konkurencieschopnosť národnej a regionálnej ekonomiky, podmienky pre vstup zahraničného kapitálu a investorov, podmienky pre rozvoj malého a stredného podnikania, daňové a odvodové zaťaženie ekonomických subjektov. V neposlednom rade dôležitý bude aj potenciál kvalifikovanej pracovnej sily pre potreby zamestnávateľov.

Pri naplňaní rozvojových zámerov v kontexte externých zdrojov je rozhodujúca tematická a územná oprávnenosť na čerpanie EŠIF. Región NUTS 2 Bratislavský kraj, ktorého súčasťou je aj obec Láb, má v porovnaní s ostatnými regiónmi NUTS 2 limitované možnosti. Významnú úlohu bude zohrávať aj absorpčná kapacita obce a lokálnych aktérov na využívanie EŠIF a prostriedkov iných rozvojových zdrojov. Na druhej strane blízkosť hl. mesta Bratislavy a poloha v rámci slovensko-rakúskeho cezhraničného regiónu prinášajú nové ekonomické možnosti, benefity pre obyvateľov, lokálnych a regionálnych aktérov a vytvárajú predpoklady pre elimináciu a zmiernenie dopadov prípadného negatívneho vývoja.

Environmentálne problémy sú v súčasnosti veľmi aktuálne. Význam politiky a legislatívy ochrany a tvorby životného prostredia a odpadového hospodárstva rastie v kontexte požiadavky na zabezpečenie kvalitného životného prostredia, ktoré ovplyvňuje nielen zdravotný stav, ale aj celkovú kvalitu života obyvateľov. Pozornosť je potrebné sústreďiť na udržateľné využívanie prírodných zdrojov, zachovanie biodiverzity, vytváranie podmienok pre budovanie (nad-)regionálnych biocentier a biokoridorov, ďalej na separáciu a zhodnocovanie komunálneho odpadu, využívanie obnoviteľných zdrojov a zabezpečenie prístupu k objektívnym informáciám o ŽP.

Politické faktory sú ďalšou skupinou externých faktorov. Na celkové politické prostredie má primárny vplyv výkonná moc na národnej, regionálnej a lokálnej úrovni. (Ne-)stabilita alebo zmeny vládnej politiky spolu s politickými rozhodnutiami môžu ovplyvňovať aj kľúčové

ekonomické a právne aspekty štátu (vymožiteľnosť práva a i.) s dopadom na kvalitu a stabilitu ekonomického, sociálneho a podnikateľského prostredia. Na lokálnej úrovni vplyv na uskutočnenie rozvojových zámerov obce bude mať predovšetkým angažovanosť, ciele a efektívny výkon samosprávy.

Z tzv. „iných“ faktorov dôležitou úlohou je zabezpečenie verejného poriadku a bezpečnosti obyvateľstva, zachovanie tradícií a podpora kultúrneho dedičstva. Vzhľadom na polohový potenciál obce významným faktorom externého prostredia bude cezhraničná a partnerská spolupráca a aktivity realizované v rámci MAS Dolné Záhorie, ZMOS a iných združení (*Tabuľka 18*).

2.3 ZHODNOTENIE SÚČASNÉHO STAVU ÚZEMIA

2.3.1 SWOT analýza – silné a slabé stránky, príležitosti a ohrozenia

Syntetickým vyjadrením prostredia obce sú silné a slabé stránky, príležitosti a ohrozenia SWOT analýzy. Silné stránky a príležitosti predstavujú faktory, ktoré pozitívnym spôsobom ovplyvňujú rozvoj, kým slabé stránky a ohrozenia potenciálne môžu mať limitujúci vplyv na ďalší rozvoj obce. SWOT analýza je v súlade s metodikou spracovaná pre 3 oblasti - ekonomickú, sociálnu a environmentálnu (*Tabuľka 19*).

Tabuľka 19 SWOT analýza

1. EKONOMICKÁ OBLASŤ	
SILNÉ STRÁNKY	SLABÉ STRÁNKY
<ol style="list-style-type: none"> 1. Vysoký polohový potenciál a dobrá komunikačná dostupnosť nadradenej cestnej (D2, D4, cesty I. triedy) a železničnej (Paneurópsky dopravný koridor IV) dopravy 2. Priame autobusové a železničné spojenie s Bratislavou, okresným mestom Malacky, Stupavou a susednými vidieckymi sídlami 3. Nízka miera nezamestnanosti a vysoká miera podnikateľskej aktivity 	<ol style="list-style-type: none"> 1. Vysoký podiel obyvateľstva so stredným vzdelaním bez maturity a základným vzdelaním s nižšou adaptabilitou na trh práce 2. Absencia kontrolnej činnosti rozsahu platnej legislatívy v roku 2014 3. Narušenie rozpočtovej disciplíny obce v roku 2014 4. Porušenie disciplíny pri výbere daní z nehnuteľnosti v súlade s daňovým poriadkom

<p>4. Intenzívne a perspektívne využívanie podzemných zásobníkov zemného plynu</p> <p>5. Tradícia poľnohospodárstva a subjekty poľnohospodárskej prvovýroby a finalizácie produktov</p> <p>6. Prírodný a kultúrno-spoločenský potenciál, materiálno-technická základňa, infraštruktúra cyklo- a pešej turistiky, ubytovacie zariadenia spolu s priestormi na relaxačné a voľno časové aktivity v blízkom a dobre dostupnom okolí ako potenciál pre prímestský cestovný ruch</p>	<p>5. Neefektívne narábanie s majetkom obce v súvislosti s činnosťou právnickej osoby Lábinvest, spol. s r. o.</p> <p>6. obchody so sortimentom (ne-)potravinárskeho tovaru a služieb</p>
PRÍLEŽITOSTI	OHROZENIA
<p>A. Tvorba nových pracovných miest v dôsledku lokalizácie nových investícií</p> <p>B. Partnerská spolupráca v rámci MAS Dolné Záhorie a ZMOS</p> <p>C. Cezhraničná spolupráca s obcami slovensko-rakúskeho cezhraničného regiónu</p> <p>D. Pracovné príležitosti v odvetvovo diverzifikovanom hospodárstve hl. mesta Bratislavy, okresnom meste Malacky a technologicko-priemyselnom parku Záhorie – Eurovalley</p> <p>E. Podpora rozvoja podnikateľských subjektov malého a stredného podnikania</p> <p>F. Získanie externých zdrojov na dlhodobé investičné projekty</p>	<p>A. Nedostatok kapitálových finančných prostriedkov obce na investičné aktivity obce (dobudovanie kanalizácie, rozšírenie kapacít materskej školy, vybudovanie zberného dvora, detských ihrísk a priestorov pre voľno časové aktivity)</p> <p>B. Odchod kvalifikovaného ekonomicky aktívneho obyvateľstva do zamestnania mimo obce</p> <p>C. Limity pre čerpanie EŠIF v rámci oprávneného regiónu NUTS 2 Bratislavský kraj</p> <p>D. Nízky záujem a absorpčná kapacita obce a lokálnych aktérov na čerpanie finančných zdrojov EŠIF, štátnych a iných rozvojových programov</p> <p>E. Nízka aktivita v oblasti partnerskej a cezhraničnej spolupráce</p>

2. SOCIÁLNA OBLASŤ	
SILNÉ STRÁNKY	SLABÉ STRÁNKY
<p>1. Migračný prírastok obyvateľstva</p> <p>2. Vysoká miera ekonomickej aktivity obyvateľstva</p> <p>3. Nízka miera nezamestnanosti</p> <p>4. Kvalitný a dobre udržiavaný domový a bytový fond, nájomný dom obce</p> <p>5. Ponuka kultúrno-spoločenských podujatí</p> <p>6. Ambulancie praktického lekára pre dospelých, lekára pred deti a dorast a gynekológa, lokalizácia lekárne</p>	<p>1. Nízky prirodzený prírastok obyvateľstva</p> <p>2. Priemerná vzdelanostná štruktúra obyvateľstva</p> <p>3. Nepostačujúce kapacity ZŠ a MŠ vzhľadom na demografický vývoj</p> <p>4. Absencia domu sociálnych služieb (domova dôchodcov)</p> <p>5. Absencia komunitného a krízového centra</p>

7. Aktívna činnosť spolkov a združení	
8. Silná medzigeneračná solidarita obyvateľov	
9. Informovanosť obyvateľstva prostredníctvom elektronickej úradnej tabule a internetovej stránky OcÚ	
PRÍLEŽITOSTI	OHROZENIA
A. Dobudovanie sociálnej infraštruktúry, občianskej vybavenosti	A. Rast objemu finančných prostriedkov určených na starostlivosť o starých a sociálne odkázaných občanov
B. Rast podielu ekonomicky aktívneho obyvateľstva v dôsledku imigrácie	B. Zníženie objemu podielových daní v dôsledku zníženia počtu obyvateľov
C. Rozvoj intelektuálneho a občianskeho potenciálu obyvateľstva prostredníctvom aktívnej podpory rastu vzdelanostnej úrovne obyvateľstva zo strany externého prostredia	C. Nedostatok finančných zdrojov na rozvojové aktivity obce v sociálnej oblasti
D. Dostupnosť a efektívne využívanie finančných prostriedkov EŠIF v programovom období 2014-2020 (2022) a iných rozvojových	D. Rastúci vandalizmus a kriminalita
E. Aktívna partnerská a cezhraničná spolupráca	E. Nízky záujem obyvateľov o angažovanie sa vo veciach verejných
	F. Limity pre využívanie EŠIF v rámci oprávneného regiónu NUTS 2 Bratislavský kraj
	G. Nízky záujem a absorpčná kapacita obce a lokálnych aktérov na využívanie EŠIF v programovom období 2014-2020 (2022), zdrojov štátnych a iných rozvojových programov

3. ENVIRONMENTÁLNA OBLASŤ	
SILNÉ STRÁNKY	SLABÉ STRÁNKY
1. Ekologicky vyvážená a stabilná krajina	1. Nedokončená kanalizácia
2. Dobrá kvalita zložiek životného prostredia	A. Nevyhovujúci stav elektrických sietí a nedostatočná kapacita transformačných staníc
3. Vybudovaná vodovodná, elektrifikačná a plynofikačná sieť a ČOV	2. Zastarané a energeticky neefektívne verejné osvetlenie
4. Separovaný zber odpadu	3. Nelegálne skládky komunálneho odpadu v extraviláne obce
5. Členstvo v Združení miest a obcí pre separovaný zber – Záhorie	4. Limity priestorového rozvoja spojené s ochranou zásobníkového komplexu zemného plynu
6. Ochranné územie CHKO Záhorie, Územie Natura 2000	5. Absencia zberného dvora a kompostárne

PRÍLEŽITOSTI	OHROZENIA
<p>A. Dôsledné uplatňovanie zásad TUR</p> <p>B. Možnosti využitia slnečnej energie v objektoch bývania a občianskej vybavenosti</p> <p>C. Skvalitnenie ochrany prírody a krajiny</p> <p>D. Zvýšenie povedomia a informovanosti občanov o životnom prostredí a jeho ochrane</p> <p>E. Dodržiavanie zásad odpadového hospodárstva a odstraňovanie neregulovaných (divokých) skládok komunálneho odpadu</p> <p>F. Budovanie regionálnych a nadregionálnych biocentier a biokoridorov</p> <p>G. Podpora aktívnej spolupráce s obcami Združenia pre separovaný zber odpadu - Záhorie</p> <p>H. Efektívne využívanie finančných zdrojov rozvojových programov</p>	<p>B. Znečisťovanie prírody a krajiny intenzívnou antropogénnou činnosťou</p> <p>C. Nezáujem obyvateľov a iných aktérov o zlepšovanie kvality životného prostredia</p> <p>D. Havária zásobníkových komplexov zemného plynu</p> <p>E. Havária elektrických sietí z dôvodu nevyhovujúceho technického stavu a nedostatočnej kapacity transformačných staníc</p> <p>F. Konflikt záujmov ochrany prírody a krajiny a rozvoja obce</p> <p>G. Nedostatok finančných zdrojov na environmentálne aktivity obce</p> <p>H. Limity pre využívanie EŠIF v rámci oprávneného regiónu NUTS 2 Bratislavský kraj</p> <p>I. Nízka absorpčná kapacita obce a lokálnych aktérov na využívanie zdrojov štátnych a iných programov a EŠIF v programovom období 2014-2020 (2022)</p>

Zdroj: vlastné spracovanie

Obec Láb disponuje výhodnou polohou voči hl. mestu Slovenskej republiky - Bratislave, okresnému mestu Malacky, okresným mestám susediacich okresov Pezinok a Senica, regionálnemu centru Juhomoravského kraja Brnu, hraničným priechodom s Českou republikou, Maďarskom a Rakúskom a sídlam rakúskej časti slovensko-rakúskeho cezhraničného regiónu. Výhodná poloha obce je umocnená dobrou komunikačnou a časovou dostupnosťou nadradenej dopravnej infraštruktúry, tvorenej úsekmi diaľnic D2 a D4, železničnou traťou 110, ktorá je súčasťou Pan-európskeho dopravného koridoru IV, cestami I. a II. triedy. Dopravné spojenie rakúskymi obcami cezhraničného regiónu zabezpečuje kompa v 12 km vzdialenej obci Záhorská Ves. Obcou prechádzajú cesty II. triedy. Dopravu s Bratislavou, okresným mestom a okolitými obcami zabezpečuje systém Bratislavskej integrovanej dopravy a spojenie prostredníctvom železničnej dopravy so zastávkou v obci Plavecký Štvrtok.

Obec Láb leží v geomorfologickom celku Záhorská nížina, s prevládajúcim eróznou-akumulačným a proluviálno-eolickým typom reliéfu, v teplej nížinnej klimatickej oblasti s miernou zimou, nízkym ročným úhrnom zrážok, vysokým počtom slnečných dní a miernou zimou, čo spolu s relatívne vysokou bonitou pôd predstavuje potenciál pre poľnohospodársku výrobu. Reliéf nie je limitujúcim faktorom pre priestorový rozvoj obce.

V populácii je vysoký podiel obyvateľstva s úplným stredným vzdelaním bez a s maturitou. Ekonomicky aktívne obyvateľstvo je zamestnané v Bratislave, subjektoch lokálnej ekonomiky, v okresnom meste Malacky a priemyselno-technologickom parku Záhorie – Eurovalley. Na druhej strane slabou stránkou je pomerne vysoký podiel obyvateľstva so základným vzdelaním, ktoré má najmä staršie obyvateľstvo. Potenciálom zamestnanosti obyvateľstva je aj možnosť uchádzať sa o pracovné príležitosti v rakúskej časti cezhraničného regiónu. Miera

nezamestnanosti je pomerne nízka, miera ekonomickej aktivity nadpriemerná.

Problematický je kvalitatívny stav cestnej infraštruktúry a chodníkov. Silnou stránkou technickej infraštruktúry je vybudovaná plynofikačná a elektrifikačná sieť, pokrytie územia obce mobilným signálom, na druhej strane nedostatkom je nedobudovaná kanalizácia, nevyhovujúci stav elektrifikačnej siete, absencia ČOV a kompostárne.

Z hľadiska rozvoja prímestského CR, športového vyžitia a voľno časových aktivít obec disponuje prírodným potenciálom CHKO Záhorie, vodnými plochami, sakrálnymi pamiatkami a drobnou architektúrou a v blízkom okolí vybudovanou materiálno-technickou základňou pre potreby prímestského cestovného ruchu. Obec pravidelne organizuje tradičné kultúrne a spoločenské podujatia, ktoré sú navštevované obyvateľmi a návštevníkmi obce. Okolie poskytuje vhodné predpoklady pre cyklo- a pešiu turistiku, poľovníctvo, športový rybolov a zber húb. Slabou stránkou je absencia priestorov pre voľno časové aktivity a detské ihriská priamo v obci.

V obci sú v prevádzke MŠ a ZŠ, ktorých kapacita vzhľadom na rastúci počet obyvateľov môže byť v najbližších rokoch nepostačujúca a bude si vyžadovať rozšírenie. Silnou stránkou je lokalizácia ambulancií praktického lekára pre dospelých, deti a dorast, gynekológa a lekárne. V obci nie je vybudované zariadenie sociálnej starostlivosti.

Hlavným zdrojom znečistenia je činnosť podzemných zásobníkov zemného plynu, prevádzkovaná Naftou Gbely, a. s., ktorý je popri subjektoch zameraných na primárne poľnohospodárske činnosti, spracovanie a finalizáciu poľnohospodárskej produkcie, najsilnejším ekonomickým subjektom v obci a podieľa sa na spolufinancovaní viacerých rozvojových projektov. V obci nie je vybudovaný zberný dvor a v extraviláne sa nachádzajú viaceré neregulované skládky komunálneho odpadu. Iné zdroje znečistenia, ktoré by ohrozovali zdravotný stav a znižovali kvalitu života obyvateľov sa v obci nevyskytujú. Vzhľadom na to, že k. ú. je súčasťou CHKO Záhorie je nevyhnutné venovať zvýšenú pozornosť ochrane prírody a to nielen uplatňovaním konkrétnych opatrení, ale aj zvyšovaním informovanosti a povedomia obyvateľov o životnom prostredí, podieľaní sa na budovaní biocentier a biokoridorov a dôsledným dodržiavaním zásad TUR.

Rozvojové zámery obce bude možné v rokoch 2014-2020 (2022) realizovať aj efektívnym využitím viacerých finančných zdrojov (verejné, štátne, EŠIF a iné rozvojové programy, súkromné a i.). Je potrebné uviesť, že pre využívanie EŠIF má región NUTS 2 Bratislavský kraj v porovnaní s ostatnými regiónmi limitované možnosti. Popri oprávnenosti využívania finančných prostriedkov rozhodujúca bude absorpčná kapacita, determinovaná efektívnou činnosťou samosprávy a ostatných regionálnych a lokálnych aktérov.

Obec Láb má predpoklady byť konkurencieschopnou obcou s atraktívnym a príjemným prostredím pre bývanie a život.

Tabuľka 20 Matica vzájomných väzieb SWOT analýzy

EKONOMICKÁ OBLASŤ						
SILNÉ STRÁNKY	PRÍLEŽITOSTI					
	A	B	C	D	E	F
1		+		++	+	++
2		+		+	+	+
3			++			
4	+	+		++	++	
5			++		+	
6					++	

SOCIÁLNA OBLASŤ					
SILNÉ STRÁNKY	PRÍLEŽITOSTI				
	A	B	C	D	E
1	++	+			+
2				+	+
3		+			
4					+
5			++		
6			+		
7					
8			++		
9					

ENVIRONMENTÁLNA OBLASŤ								
SILNÉ STRÁNKY	PRÍLEŽITOSTI							
	A	B	C	D	E	F	G	H
1	++	++	+		+			++
2	++	++			+	+		+
3	++	+						+
4	+	+						+
5	+			+		++		
6	++					++		+

Vysvetlivky: □ žiadny vplyv, □ priemerný vplyv, □ silný vplyv

Zdroj: vlastné spracovanie

2.3.2 Riziká plnenia cieľov PHSR obce Láb na roky 2016-2022

Hodnotenie a riadenie možných rizík je štruktúrovaný prístup k identifikácii, hodnoteniu, monitorovaniu a priebežnej kontrole rizík, ktoré môžu potenciálne nastať a ohroziť realizáciu stanovených zámerov a cieľov programového dokumentu a celkového rozvoja obce. Riziká môžu byť *infraštruktúrne a technické, ekologické, sociálne, ekonomické, informačné, právne a iné (Tabuľka 21).*

Tabuľka 21 Kontrolný zoznam pre hodnotenie možných rizík

DRUH RIZIKA	OBJEKT RIZIKA	ZDROJ RIZIKA	NEŽIADUCE DÔSLEDKY	PRAVDE- PODOBNOŠŤ
INFRAŠTRUKTÚRNE A TECHNICKÉ	Dopravná, technická a environmentálna infraštruktúra,	Neuskutočnenie rekonštrukcie miestnych komunikácií a chodníkov	Zvýšená nehodovosť a ohrozenie bezpečnosti chodcov	++

	infraštruktúra cestovného ruchu	Nedobudovaná infraštruktúra pre špecifické formy CR (cykloturistika a i.)	Zníženie záujmu potenciálnych účastníkov CR v rámci prímestskej rekreácie	++
EKOLOGICKÉ	Ekologické systémy	Nedostatočná ochrana prírody a krajiny	Znížená kvalita zložiek prírodného prostredia	+++
		Intenzívna a neregulovaná výstavba	Nekontrolovaný priestorový rozvoj a zaťaženie územia	+++
		Havária prevádzky podzemných zásobníkov zemného plynu	Zníženie kvality zložiek životného prostredia	+++
SOCÁL-NE	Obyvatelia	Vandalizmus a kriminalita	Zníženie bezpečnosti a kvality života obyvateľov	+
		Rastúci počet obyvateľov bez evidencie trvalého pobytu	Zníženie stability sociálneho prostredia, problematické zabezpečenie sociálnych a rozvojových možností obce kontexte potrieb obyvateľstva,	++
EKONOMICKÉ	Obyvatelia	Finančná a daňová politika štátu vo vzťahu k samosprávam	Nedostatok financií v rozpočte obcí na rozvojové zámery	++
	Podnikatelia	Nevytváranie priaznivých podmienok pre rozvoj podnikateľského prostredia	Nízka miera podnikateľskej aktivity, nedostatok pracovných príležitostí, rastúca nezamestnanosť	++
	Samospráva, miestni podnikatelia	Nízky záujem samosprávy a lokálnych aktérov o spoločné aktivity v rámci ZMOS, iných združení, partnerstiev a sietí	Zníženie možnosti získať finančnú podporu z externých zdrojov na ďalší rozvoj obce a podnikateľských subjektov	+++
	Samospráva, miestni podnikatelia	Nezáujem, nízka aktivita a absorpčná kapacita samosprávy a lokálnych aktérov na čerpanie zdrojov EŠIF, štátnych a iných rozvojových zdrojov	Strata možnosti získať finančnú podporu na plnenie rozvojových zámerov a cieľov PHSR	+++
INFORMAČNÉ	Obyvatelia	Slabá informovanosť obyvateľstva o veciach verejných	Postupné znižovanie záujmu obyvateľstva o rozvojové zámery a veci verejné	++

	Obec	Slabá propagácia, nedostatočný marketing a propagácia obce	Nízky záujem obyvateľov a návštevníkov obce o kultúrno-spoločenské aktivity organizované obcou a miestnymi zduženiami a spolkami	++
PRÁVNE	Samospráva	Zníženie kompetencií samosprávy v dôsledku legislatívnych zmien	Oslabenie samosprávnych funkcií mesta	+
INDIVIDUÁLNE	Obyvatelia	Nezáujem obyvateľov o dianie a život v obci a veci verejné, slabá angažovanosť a zapájanie sa do riešenia vecí verejných	Nespokojnosť obyvateľov, sťažený výkon samosprávy	++

Vysvetlivky: + nízka, ++ priemerná, +++ vysoká
Zdroj: vlastné spracovanie